



มาตรการส่งเสริมคุณธรรมและความโปร่งใสภายในหน่วยงาน
แสดงการวิเคราะห์ผลการประเมินคุณธรรมและความโปร่งใสในการดำเนินงาน
ของหน่วยงานภาครัฐ ในปีงบประมาณ พ.ศ. 2566

เทศบาลเมืองลพบุรี
อำเภอเมืองลพบุรี จังหวัด ลพบุรี

**รายงานการวิเคราะห์ผลการประเมินคุณธรรมและความโปร่งใสในการดำเนินงาน
ของหน่วยงานภาครัฐ ในปีงบประมาณ พ.ศ. 2566
เทศบาลเมืองลพบุรี อำเภอเมืองลพบุรี จังหวัด ลพบุรี**

ตามประกาศคณะกรรมการป้องกันและปราบปรามการทุจริตแห่งชาติเรื่อง ผลการประเมินระดับคุณธรรมและความโปร่งใสในการดำเนินงานของหน่วยงานภาครัฐ (Integrity and Transparency Assessment : ITA) ประจำปีงบประมาณ พ.ศ. 2566 เมื่อวันที่ 10 สิงหาคม 2566 นั้น

เทศบาลเมืองลพบุรี ได้รับผลการประเมินระดับคะแนน 97.51 คะแนน อยู่ในระดับ AA หรือ ผ่านดีเยี่ยม ตามรายละเอียดดังนี้

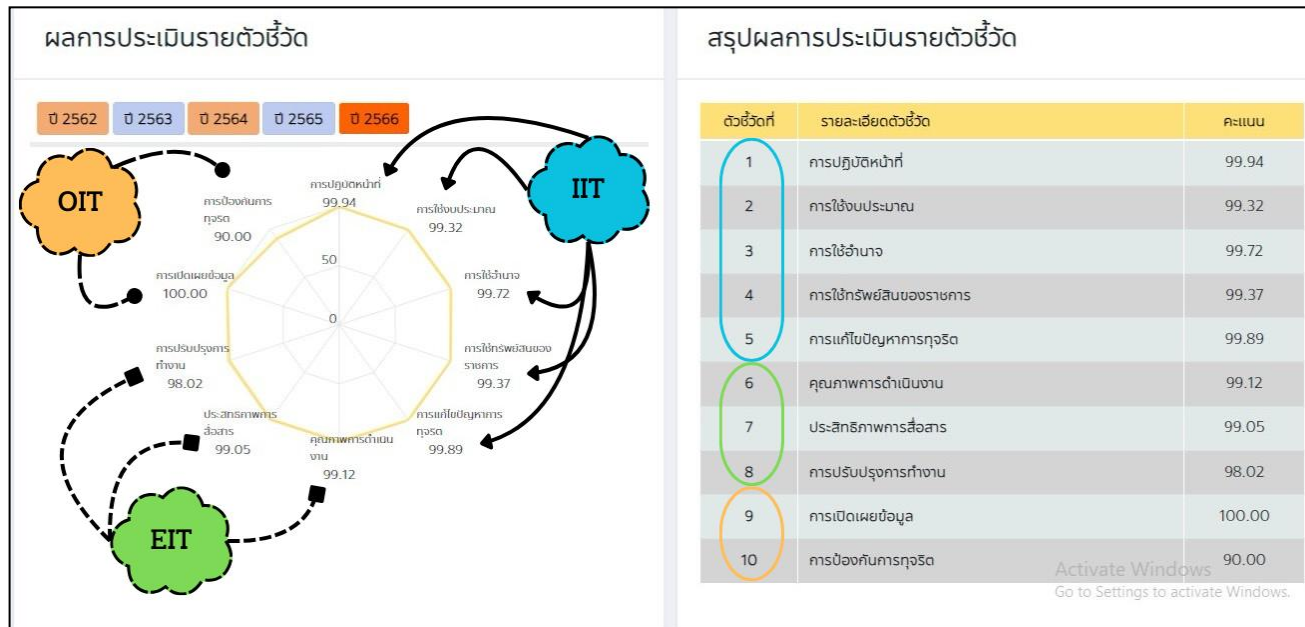
แบบวัดการรับรู้ของผู้มีส่วนได้ส่วนเสียภายใน (IIT) คะแนนรวม 99.65 คะแนน

แบบวัดการรับรู้ของผู้มีส่วนได้ส่วนเสียภายนอก (EIT)

ส่วนที่ 1 EitPublic คะแนนรวม 98.12 คะแนน

ส่วนที่ 2 EitSurvey คะแนนรวม 99.33 คะแนน

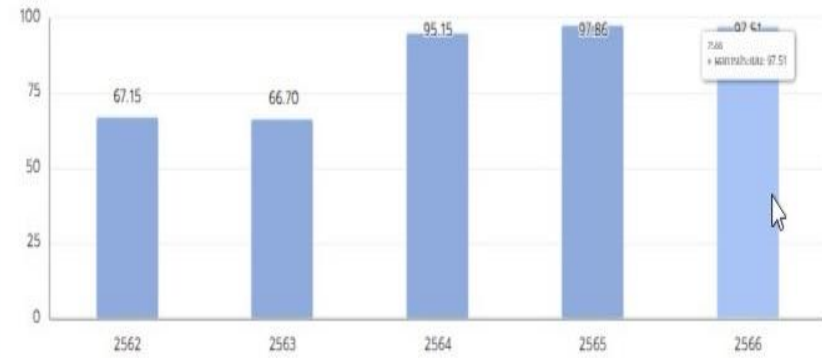
แบบตรวจการเปิดเผยข้อมูลสาธารณะ (OIT) คะแนนรวม 95.00 คะแนน



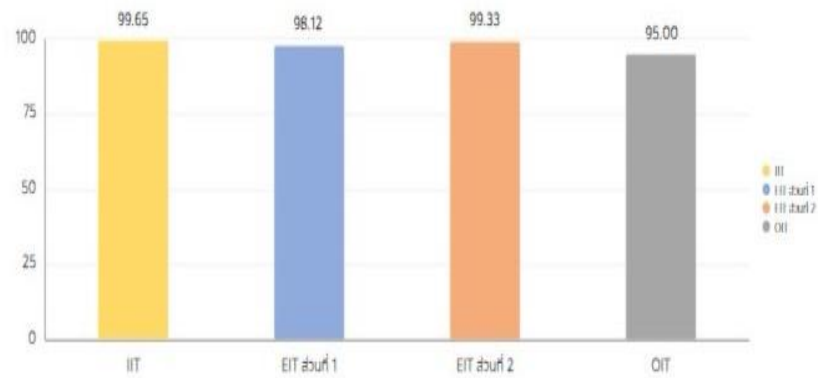
ผลการประเมินในภาพรวม



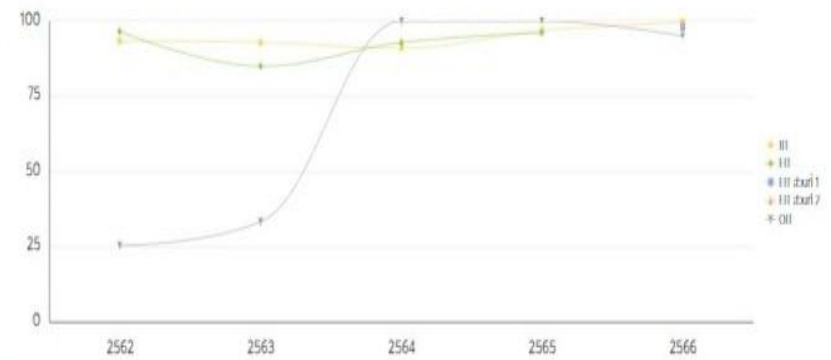
ผลการประเมินในภาพรวมย้อนหลัง



ผลการประเมินรายเครื่องมือ



ผลการประเมินรายเครื่องมือย้อนหลัง



มาตรการส่งเสริมคุณธรรมและความโปร่งใสภายในหน่วยงาน

ประเด็น	การนำผลการวิเคราะห์ไปสู่การปฏิบัติ		ขั้นตอน / วิธีการปฏิบัติ	ระยะเวลา ดำเนินการ	หน่วยงาน ผู้รับผิดชอบ
	ข้อความ ITA	ข้อค้นพบ			
1. กระบวน การปฏิบัติ งานที่โปร่งใสและมี ประสิทธิภาพ	<p>i1 เจ้าหน้าที่ของหน่วยงานท่านปฏิบัติ หรือให้บริการแก่บุคคลภายนอก เป็นไปตาม ขั้นตอน และระยะเวลา อย่างน้อยเพียงใด</p> <p>i2 เจ้าหน้าที่ของหน่วยงานท่าน ปฏิบัติ หรือให้บริการแก่บุคคลภายนอกอย่าง เท่าเทียมกัน มากน้อยเพียงใด</p> <p>i3 เจ้าหน้าที่ของหน่วยงานท่านปฏิบัติ งานหรือให้บริการโดยมุ่งผลสัมฤทธิ์ ของงานและรับผิดชอบต่อหน้าที่มาก น้อยเพียงใด</p> <p>i4 เจ้าหน้าที่ของหน่วยงานท่าน มีการ เรียกรับเงินทรัพย์สินของขวัญของ กำนันหรือผลประโยชน์ (นอกเหนือ จากที่กฎหมายกำหนด เช่น ค่าธรรมเนียม ค่าปรับ) เพื่อแลกกับปฏิบัติงาน หรือให้บริการ หรือไม่</p>	<p>- บุคลากรและประชาชนผู้มารับ บริการบางรายมีความเห็นว่า การ ปฏิบัติงาน/ให้บริการของเจ้าหน้าที่ ของหน่วยงาน ไม่เป็นไปตามขั้นตอน และระยะเวลาที่กำหนด</p> <p>- บุคลากรและประชาชน ผู้มารับ บริการ ผู้มาติดต่อราชการมีความเห็น ว่าการให้บริการของเจ้าหน้าที่มีการ ปฏิบัติหรือการให้บริการดีขึ้นกว่าที่ ผ่านมาแต่การให้บริการยังไม่ค่อยมี ความสะดวกรวดเร็วมากเท่าไรและ ควรให้บริการโดยมุ่งผลสัมฤทธิ์และ รับผิดชอบต่อหน้าที่มากขึ้นเพื่อ ตอบสนองความต้องการของประชาชน ได้อย่างแท้จริง</p> <p>- มีผู้รับบริการหรือผู้มาติดต่อราชการ กับหน่วยงานบางรายเห็นว่าเจ้าหน้าที่</p>	<p>1. จัดทำแผนผังขั้นตอนและ ระยะเวลาการปฏิบัติงาน ของทุกภารกิจ และติดตั้งไว้ ในจุดที่ผู้มารับบริการ สามารถเห็นได้ชัดเจน</p> <p>2. ระบุขั้นตอนและระยะ เวลาที่ใช้ในการปฏิบัติงาน หรือการให้บริการแต่ละ ขั้นตอนไว้ในคู่มือหรือ มาตรฐานการปฏิบัติงาน หรือคู่มือการให้บริการและ ประชาสัมพันธ์หรือเผยแพร่ คู่มือดังกล่าวให้แก่ผู้รับ บริการหรือผู้มาติดต่อ ราชการได้รับทราบ</p> <p>3. นำข้อมูลจากคู่มือหรือ</p>	ไตรมาส 1	ทุกหน่วยงานโดย สำนักปลัดเป็น ผู้รับผิดชอบ

ประเด็น	การนำผลการวิเคราะห์ไปสู่การปฏิบัติ		ขั้นตอน / วิธีการปฏิบัติ	ระยะเวลา ดำเนินการ	หน่วยงาน ผู้รับผิดชอบ
	ข้อคำถาม ITA	ข้อค้นพบ			
	<p>i5 เจ้าหน้าที่ของหน่วยงานท่าน มีการรับเงิน ทรัพย์สิน ของขวัญ ของกำนัล หรือผลประโยชน์จากบุคคลอื่นที่อาจส่งผลให้มีการปฏิบัติหน้าที่อย่างไม่เป็นธรรมเพื่อเป็นการตอบแทน หรือไม่</p> <p>i6 เจ้าหน้าที่ของหน่วยงานท่านมีการให้เงินของขวัญของกำนัล หรือผลประโยชน์แก่บุคคลภายนอกเพื่อสร้างความสัมพันธ์ที่ดีและคาดหวังให้มีการตอบแทนในอนาคตหรือไม่</p> <p>e1 หน่วยงานปฏิบัติหรือให้บริการแก่ท่าน เป็นไปตามขั้นตอนและระยะเวลาอย่างน้อยเพียงใด</p> <p>e2 หน่วยงานปฏิบัติหรือให้บริการแก่ท่านอย่างเป็นธรรมและไม่เลือกปฏิบัติอย่างน้อยเพียงใด</p> <p>e3 หน่วยงานปฏิบัติหรือให้บริการแก่ท่านโดยมุ่งผลสัมฤทธิ์และรับผิดชอบต่อหน้าที่ มากน้อยเพียงใด</p>	<p>ของหน่วยงานไม่ปฏิบัติงานหรือให้บริการโดยมุ่งผลสัมฤทธิ์ของงาน และรับผิดชอบต่อหน้าที่</p>	<p>มาตรฐานการปฏิบัติงานมาจัดทำเป็นสื่อในรูปแบบอื่น ๆ ที่สะดวกและดึงดูดต่อการอ่าน เช่น แผ่นพับ อินโฟ-กราฟิก ป้ายประชาสัมพันธ์ และประชาสัมพันธ์ เผยแพร่ผ่านช่องทางออนไลน์หรือจุดประชาสัมพันธ์ ณ สถานที่ตั้งตามความเหมาะสม</p> <p>4. กำชับให้เจ้าหน้าที่ทุกคนดำเนินการให้เป็นไปตามขั้นตอนและกรอบระยะเวลาที่กำหนดไว้อย่างเคร่งครัด</p> <p>5. ส่งเสริมให้เจ้าหน้าที่ทุกคนมีจิตสำนึกที่ดีในการให้บริการแก่ประชาชนทุกคนอย่างเท่าเทียมกันไม่เลือกปฏิบัติ</p>		

ประเด็น	การนำผลการวิเคราะห์ไปสู่การปฏิบัติ		ขั้นตอน / วิธีการปฏิบัติ	ระยะเวลา ดำเนินการ	หน่วยงาน ผู้รับผิดชอบ
	ข้อความ ITA	ข้อค้นพบ			
	<p>e4 ในช่วง 1 ปีที่ผ่านมา ท่านเคยถูกเจ้าหน้าที่เรียกเก็บเงินทรัพย์สินของขวัญ ของก้านัล หรือผลประโยชน์ (นอกเหนือจากที่กฎหมายกำหนด เช่น ค่าธรรมเนียม ค่าปรับ) เพื่อแลกกับปฏิบัติงานหรือให้บริการแก่ท่านหรือไม่</p> <p>e11 การปฏิบัติหรือหรือการให้บริการของเจ้าหน้าที่ ดีขึ้นกว่าที่ผ่านมา มากน้อยเพียงใด</p> <p>e12 วิธีการขั้นตอนการปฏิบัติหรือการให้บริการสะดวกเร็วขึ้นกว่าที่ผ่านมา มากน้อยเพียงใด</p> <p>e15 หน่วยงานมีการปรับปรุงองค์กรให้มีความโปร่งใสมากขึ้นมากน้อยเพียงใด</p> <p>O4 แผนยุทธศาสตร์หรือแผนพัฒนาหน่วยงาน</p> <p>O11 แผนดำเนินงานและการใช้</p>				

ประเด็น	การนำผลการวิเคราะห์ไปสู่การปฏิบัติ		ขั้นตอน / วิธีการปฏิบัติ	ระยะเวลา ดำเนินการ	หน่วยงาน ผู้รับผิดชอบ
	ข้อคำถาม ITA	ข้อค้นพบ			
	งบประมาณประจำปี O12 รายงานการกำกับติดตามการดำเนินงานและการใช้งบประมาณประจำปีรอบ 6 เดือน O13 รายงานผลการดำเนินงานประจำปี O14 คู่มือหรือมาตรฐานการปฏิบัติงาน				

ประเด็น	การนำผลการวิเคราะห์ไปสู่การปฏิบัติ		ขั้นตอน / วิธีการปฏิบัติ	ระยะเวลา ดำเนินการ	หน่วยงาน ผู้รับผิดชอบ
	ข้อคำถาม ITA	ข้อค้นพบ			
2. การให้บริการและระบบ E-Service	i1 เจ้าหน้าที่ของหน่วยงานท่านปฏิบัติหรือให้บริการแก่บุคคลภายนอกเป็นไปตามขั้นตอนและระยะเวลาอย่างน้อยเพียงใด i2 เจ้าหน้าที่ของหน่วยงานท่านปฏิบัติหรือให้บริการแก่บุคคล ภายนอกอย่างเท่าเทียมกัน มากน้อยเพียงใด i3 เจ้าหน้าที่ของหน่วยงานท่านมา	-บุคลากรและประชาชนผู้มารับบริการหรือผู้มาติดต่อราชการกับหน่วยงานบางรายมีความเห็นว่า เจ้าหน้าที่ ยังไม่มีการปรับปรุงปฏิบัติหรือการให้บริการให้ดีขึ้นกว่าปีที่ผ่านมา -ผู้มารับบริการหรือมาติดต่อราชการกับหน่วยงานบางรายมีความเห็นว่าหน่วยงานยังไม่มีหรือไม่ทราบว่า	1 สำนวจความพึงพอใจในการให้บริการและนำผลการสำวจมาปรับปรุงและพัฒนาคุณภาพปฏิบัติงานหรือการให้บริการให้ดีขึ้น	ไตรมาส 1	ทุกหน่วยงาน โดยกองยุทธศาสตร์ และงบประมาณ เป็น ผู้รับผิดชอบ

ประเด็น	การนำผลการวิเคราะห์ไปสู่การปฏิบัติ		ขั้นตอน / วิธีการปฏิบัติ	ระยะเวลา ดำเนินการ	หน่วยงาน ผู้รับผิดชอบ
	ข้อความ ITA	ข้อค้นพบ			
	<p>ปฏิบัติงานหรือให้บริการโดยมุ่งผลสัมฤทธิ์ของงาน และรับผิดชอบต่อหน้าที่ที่มากน้อยเพียงใด</p> <p>e1 หน่วยงานปฏิบัติหรือให้บริการแก่ท่าน เป็นไปตามขั้นตอนและระยะเวลา มากน้อยเพียงใด</p> <p>e2 หน่วยงานปฏิบัติหรือให้บริการแก่ท่านอย่างเป็นธรรมและไม่เลือกปฏิบัติ มากน้อยเพียงใด</p> <p>e3 หน่วยงานปฏิบัติหรือให้บริการแก่ท่านโดยมุ่งผลสัมฤทธิ์และรับผิดชอบต่อหน้าที่ที่มากน้อยเพียงใด</p> <p>e5 หน่วยงานมีการทำงาน หรือโครงการต่าง ๆ เพื่อให้เกิดประโยชน์แก่ประชาชนและส่วนรวมมากน้อยเพียงใด</p> <p>e11 การปฏิบัติหรือหรือการให้บริการของเจ้าหน้าที่ดีขึ้นกว่าที่ผ่านมา มากน้อยเพียงใด</p>	<p>ระบบการให้บริการออนไลน์มาใช้ในการดำเนินการ/การให้บริการให้เกิดความสะดวกรวดเร็วมากขึ้น</p>	<p>2.จัดทำ E-Service ที่มีบุคคลภายนอก หรือผู้ขอรับบริการไม่จำเป็นต้องเดินทางมายังหน่วยงาน เพื่อสร้างความเท่าเทียมในการดำเนินงานและเกิดความสะดวกรวดเร็ว และเผยแพร่ประชาสัมพันธ์การให้บริการผ่านระบบ E-Service ให้บุคคลภายนอกได้ทราบอย่างทั่วถึง</p>		

ประเด็น	การนำผลการวิเคราะห์ไปสู่การปฏิบัติ		ขั้นตอน / วิธีการปฏิบัติ	ระยะเวลา ดำเนินการ	หน่วยงาน ผู้รับผิดชอบ
	ข้อคำถาม ITA	ข้อค้นพบ			
	<p>e12 วิธีการขั้นตอนการปฏิบัติหรือการให้บริการสะดวกรวดเร็วกว่าที่ผ่านมากน้อยเพียงใด</p> <p>e13 หน่วยงานมีระบบการให้บริการออนไลน์หรือไม่</p> <p>e14 หน่วยงานเปิดโอกาสให้บุคคลภายนอกได้เข้าไปมีส่วนร่วมปรับปรุงพัฒนา การดำเนินงานให้ดีขึ้น มากน้อยเพียงใด</p> <p>O15 คู่มือหรือมาตรฐานการให้บริการ</p> <p>O16 ข้อมูลเชิงสถิติการให้บริการ</p> <p>O17 รายงานผลการสำรวจความพึงพอใจการให้บริการ</p> <p>O18 E-Service</p> <p>O30 การเปิดโอกาสให้เกิดการมีส่วนร่วม</p>				

ประเด็น	การนำผลการวิเคราะห์ไปสู่การปฏิบัติ		ขั้นตอน / วิธีการปฏิบัติ	ระยะเวลา ดำเนินการ	หน่วยงาน ผู้รับผิดชอบ
	ข้อคำถาม ITA	ข้อค้นพบ			
3. ช่องทางและรูปแบบการประชาสัมพันธ์เผยแพร่ข้อมูลข่าวสารภาครัฐ	<p>e6 หน่วยงานมีช่องทางเผยแพร่ข้อมูลข่าวสารที่สามารถเข้าถึงได้ง่าย มากน้อยเพียงใด</p> <p>e7 หน่วยงานมีการเผยแพร่ข้อมูลข่าวสารที่ประชาชนหรือผู้รับบริการควรได้รับทราบ อย่างชัดเจน มากน้อยเพียงใด</p> <p>e8 หน่วยงานมีช่องทางที่ท่านสามารถติชมหรือแสดงความคิดเห็นต่อการปฏิบัติงาน หรือการให้บริการหรือไม่</p> <p>e9 หน่วยงานสามารถสื่อสาร ตอบข้อซักถาม หรือให้คำอธิบายแก่ท่านได้อย่างชัดเจน มากน้อยเพียงใด</p> <p>e10 หน่วยงานมีช่องทางที่ท่านสามารถแจ้ง ให้ข้อมูล หรือร้องเรียนในกรณีพบว่า มีเจ้าหน้าที่มีการเรียกรับสินบนหรือทุจริตต่อหน้าที่หรือไม่</p>	<p>-มีผู้รับบริการหรือผู้มาติดต่อราชการกับหน่วยงานบางรายมีความเห็นว่าช่องทางการเผยแพร่ข้อมูลของหน่วยงานเข้าถึงได้ยาก รวมถึงข้อมูลข่าวสารที่เคยเผยแพร่ให้ประชาชนหรือผู้รับบริการได้รับทราบนั้นยังขาดความชัดเจนเพียงพอ</p> <p>-มีผู้รับบริการหรือผู้มาติดต่อราชการกับหน่วยงานบางรายมีความเห็นว่าการสื่อสาร ตอบข้อซักถามหรือให้คำอธิบายของหน่วยงานขาดความชัดเจน</p>	<p>- การเผยแพร่ประชาสัมพันธ์ข้อมูลข่าวสาร ผ่านช่องทางที่หลากหลายและอำนวยความสะดวกในการใช้งาน โดยปรับปรุงข้อมูลพื้นฐานในเว็บไซต์ของหน่วยงาน</p>	ไตรมาส 1	ทุกหน่วยงาน โดยกองยุทธศาสตร์ และงบประมาณ เป็นผู้รับผิดชอบ

ประเด็น	การนำผลการวิเคราะห์ไปสู่การปฏิบัติ		ขั้นตอน / วิธีการปฏิบัติ	ระยะเวลา ดำเนินการ	หน่วยงาน ผู้รับผิดชอบ
	ข้อคำถาม ITA	ข้อค้นพบ			
	O1 โครงสร้าง O2 ข้อมูลผู้บริหาร O3 อำนาจหน้าที่ O5 ข้อมูลการติดต่อ O6 กฎหมายที่เกี่ยวข้อง O7 ข่าวประชาสัมพันธ์ O8 Q&A O9 Social Network O10 นโยบายคุ้มครองข้อมูลส่วนบุคคล				

ประเด็น	การนำผลการวิเคราะห์ไปสู่การปฏิบัติ		ขั้นตอน / วิธีการปฏิบัติ	ระยะเวลา ดำเนินการ	หน่วยงาน ผู้รับผิดชอบ
	ข้อความ ITA	ข้อค้นพบ			
4. กระบวนการกำกับดูแลการใช้ทรัพย์สินของราชการ	<p>i19 ท่านรู้แนวปฏิบัติของหน่วยงานของท่าน เกี่ยวกับการใช้ทรัพย์สินของราชการที่ถูกต้อง มากน้อยเพียงใด</p> <p>i20 ขั้นตอนการขออนุญาตเพื่อยืมทรัพย์สินของราชการ ไปใช้ปฏิบัติงาน มีความสะดวกมากน้อยเพียงใด</p> <p>i21 เจ้าหน้าที่ของหน่วยงานท่าน มีการขออนุญาตยืมทรัพย์สินของราชการไปใช้ปฏิบัติงานอย่างถูกต้อง มากน้อยเพียงใด</p> <p>i22 บุคคลภายนอกหรือภาคเอกชน มีการนำทรัพย์สินของราชการไปใช้ โดยไม่ได้ขออนุญาตอย่างถูกต้อง มากน้อยเพียงใด</p> <p>i23 เจ้าหน้าที่ของหน่วยงานท่าน มีการใช้ทรัพย์สินของราชการเพื่อประโยชน์ส่วนตัว มากน้อยเพียงใด</p> <p>i24 หน่วยงานของท่าน มีการกำกับดูแลและตรวจสอบการใช้ทรัพย์สิน</p>	<p>-บุคลากรในหน่วยงานบางรายไม่ทราบแนวปฏิบัติที่ถูกต้องเกี่ยวกับการใช้ทรัพย์สินของทางราชการหรือมีการขอยืมทรัพย์สินทางราชการไปใช้ปฏิบัติงานอย่างไม่ถูกต้อง หรือขาดการกำกับดูแลและตรวจสอบการใช้ทรัพย์สิน</p> <p>-บุคลากรในหน่วยงานบางราย มีการขอยืมทรัพย์สินของทางราชการไปใช้ปฏิบัติงานอย่างไม่ถูกต้อง</p>	<p>1.กำหนด ระบุแนวทางการใช้ทรัพย์สินของทางราชการไว้ในคู่มือมาตรฐานการปฏิบัติงาน โดยมีการให้เขียนใบยืมพัสดุครุภัณฑ์มีข้อกำหนดและแนวปฏิบัติในการยืม-การคืน และต้องระบุเหตุผลความจำเป็นที่ต้องใช้ทุกครั้ง</p> <p>ตรวจสอบวัสดุและครุภัณฑ์ในแต่ละส่วนงาน</p> <p>ประชาสัมพันธ์คู่มือให้บุคลากรถือปฏิบัติอย่างเคร่งครัดและกำชับให้บุคลากรภายในหน่วยงานมีการขออนุญาตในการยืมทรัพย์สินอย่างถูกต้องและสร้างจิตสำนึกที่ดีในการรับผิดชอบต่อหน้าที่</p>	ไตรมาส 1	ทุกหน่วยงาน

ประเด็น	การนำผลการวิเคราะห์ไปสู่การปฏิบัติ		ขั้นตอน / วิธีการปฏิบัติ	ระยะเวลา ดำเนินการ	หน่วยงาน ผู้รับผิดชอบ
	ข้อคำถาม ITA	ข้อค้นพบ			
	<p>ของราชการอย่างสม่ำเสมอ เพื่อป้องกันไม่ให้เกิดการนำไปใช้ประโยชน์ส่วนตัว มากน้อย เพียงใด <u>กรณีที่มีการประเมินความเสี่ยงการทุจริตในประเด็นที่เกี่ยวกับ การใช้ทรัพย์สินของทาง ราชการ</u></p> <p>O34 การประเมินความเสี่ยงการทุจริตและประพฤติมิชอบประจำปี</p> <p>O35 การดำเนินการเพื่อจัดการความเสี่ยงการทุจริตและประพฤติมิชอบ</p>		<p>เพื่อให้เกิดการแยกแยะระหว่างผลประโยชน์ส่วนตนและผลประโยชน์ส่วนรวม</p> <p>3ควรมีแนวทางในการกำกับดูแล ตรวจสอบเพื่อป้องกันมิให้นำทรัพย์สินทางราชการไปใช้ในทางส่วนตัวหรือพวกพ้อง</p>		

ประเด็น	การนำผลการวิเคราะห์ไปสู่การปฏิบัติ		ขั้นตอน / วิธีการปฏิบัติ	ระยะเวลา ดำเนินการ	หน่วยงาน ผู้รับผิดชอบ
	ข้อคำถาม ITA	ข้อค้นพบ			
5. กระบวน การสร้าง ความโปร่งใสในการใช้ งบประมาณและการ จัดซื้อจัดจ้าง	<p>i7 ท่านทราบข้อมูลเกี่ยวกับ งบประมาณของหน่วยงานหรือของ ส่วนงานที่ท่านปฏิบัติหน้าที่ มากน้อย เพียงใด</p> <p>i8 ท่านเคยเข้าไปมีส่วนร่วมใน</p>	<p>-บุคลากรภายในหน่วยงานมีความรู้ ความเข้าใจและทราบถึงข้อมูลเกี่ยวกับ งบประมาณของหน่วยงานที่ปฏิบัติ หน้าที่ได้ดีมากกว่าปีที่ผ่านมา</p>	<p>1. จัดทำแผนการใช้จ่าย งบประมาณรายจ่าย ประจำปีและเผยแพร่อย่าง โปร่งใสโดยเปิดโอกาสการมี ส่วนร่วมในกระบวนการ</p>	ไตรมาสที่ 1	ทุกหน่วยงานโดย กองคลังเป็น ผู้รับผิดชอบ

ประเด็น	การนำผลการวิเคราะห์ไปสู่การปฏิบัติ		ขั้นตอน / วิธีการปฏิบัติ	ระยะเวลา ดำเนินการ	หน่วยงาน ผู้รับผิดชอบ
	ข้อความ ITA	ข้อค้นพบ			
	<p>กระบวนการงบประมาณ อยู่น้อย เพียงใด</p> <p>i9 หน่วยงานของท่าน ใช้จ่าย งบประมาณ เป็นไปตามวัตถุประสงค์ และคุ้มค่า อยู่น้อยเพียงใด</p> <p>i10 หน่วยงานของท่าน ใช้จ่าย งบประมาณเพื่อประโยชน์ส่วนตัว กลุ่ม หรือพวกพ้อง อยู่น้อยเพียงใด</p> <p>i11 เจ้าหน้าที่ของหน่วยงานท่าน มี การเบิกจ่ายเงินที่เป็นเท็จเช่น ค่า ทำงานล่วงเวลา ค่าวัสดุอุปกรณ์ หรือ ค่าเดินทาง ฯลฯ อยู่น้อยเพียงใด</p> <p>i12 หน่วยงานของท่าน มีการจัดซื้อจัด จ้าง ที่เอื้อประโยชน์ให้ผู้ประกอบการ รายใดรายหนึ่ง อยู่น้อยเพียงใด</p> <p>O11 แผนดำเนินงานและการใช้ งบประมาณประจำปี</p> <p>O12 รายงานการกำกับติดตามการ ดำเนินงานและการใช้งบประมาณ</p>	<p>-บุคลากรภายในหน่วยงานทุกคนได้ เข้าไปรับกรมมีส่วนร่วมในกระบวนการ งบประมาณและใช้จ่ายงบประมาณ เพื่อประโยชน์ส่วนร่วมและเบิกจ่ายเงิน ถูกต้องตามระเบียบการเงินการคลัง การพัสดุได้อย่างถูกต้องและมี ประสิทธิภาพ</p> <p>-บุคลากรในหน่วยงานปฏิบัติหน้าที่ด้วย ความโปร่งใสตรวจสอบได้ โดย คำนึงถึงประโยชน์ของประชาชนและ ส่วนรวมเป็นหลัก ไม่มีการเอื้อ ประโยชน์ให้กับบุคคลใดบุคคลหนึ่ง</p>	<p>จัดทำงบประมาณไปจนถึง ลักษณะการใช้จ่าย งบประมาณของหน่วยงาน อย่างคุ้มค่า เป็นไปตาม วัตถุประสงค์และไม่เอื้อ ประโยชน์แก่ตนเองหรือพวก พ้อง</p>		

ประเด็น	การนำผลการวิเคราะห์ไปสู่การปฏิบัติ		ขั้นตอน / วิธีการปฏิบัติ	ระยะเวลา ดำเนินการ	หน่วยงาน ผู้รับผิดชอบ
	ข้อความ ITA	ข้อค้นพบ			
	<p>ประจำปี รอบ 6 เดือน</p> <p>O13 รายงานผลการดำเนินงานประจำปี</p> <p>O19 แผนการจัดซื้อจัดจ้างหรือแผนการ จัดหาพัสดุ</p> <p>O20 ประกาศต่าง ๆ เกี่ยวกับการจัดซื้อจัดจ้างหรือการจัดหาพัสดุ</p> <p>O21 สรุปผลการจัดซื้อจัดจ้างหรือการจัดหาพัสดุรายเดือน</p> <p>O22 รายงานผลการจัดซื้อจัดจ้างหรือการจัดหาพัสดุประจำปี</p>				

ประเด็น	การนำผลการวิเคราะห์ไปสู่การปฏิบัติ		ขั้นตอน / วิธีการปฏิบัติ	ระยะเวลา ดำเนินการ	หน่วยงาน ผู้รับผิดชอบ
	ข้อความ ITA	ข้อค้นพบ			
6. กระบวน การควบคุม ตรวจสอบการใช้อำนาจ และ	<p>i13 ท่านได้รับมอบหมายงานตามตำแหน่งหน้าที่จากผู้บังคับบัญชาของท่านอย่างเป็นธรรม มากน้อยเพียงใด</p> <p>i14 ท่านได้รับการประเมินผลการ</p>	<p>- จากการพิจารณา พบว่าหน่วยงาน แสดงข้อมูลไม่ครบถ้วนเนื่องจาก องค์ประกอบด้านข้อมูล กำหนดให้ หน่วยงานแสดงข้อมูลเกี่ยวกับการ</p>	<p>1.จัดทำประมวลจริยธรรมที่ ดำเนินการโดยงานบุคลากร ที่รับผิดชอบตามที่ องค์ประกอบด้าน</p>	<p>ไตรมาส 1</p>	<p>ทุกหน่วยงาน โดย กองการ เจ้าหน้าที่เป็น ผู้รับผิดชอบ</p>

ประเด็น	การนำผลการวิเคราะห์ไปสู่การปฏิบัติ		ขั้นตอน / วิธีการปฏิบัติ	ระยะเวลา ดำเนินการ	หน่วยงาน ผู้รับผิดชอบ
	ข้อความ ITA	ข้อค้นพบ			
การบริหาร งานบุคคล	<p>ปฏิบัติงาน จากผู้บังคับบัญชาของท่าน อย่างเป็นธรรม มากน้อยเพียงใด</p> <p>i15 ผู้บังคับบัญชาของท่าน มีการ คัดเลือกผู้เข้ารับการฝึกอบรมการ ศึกษาดูงาน หรือการให้ทุนการศึกษา อย่างเป็นธรรมมากน้อยเพียงใด</p> <p>i16 ท่านเคยถูกผู้บังคับบัญชาสั่งการให้ ทำธุระส่วนตัวของผู้บังคับบัญชา มาก น้อยเพียงใด</p> <p>i17 ท่านเคยถูกผู้บังคับบัญชาสั่งการให้ ทำในสิ่งที่ไม่ถูกต้องหรือมีความเสี่ยง ต่อการทุจริต มากน้อยเพียงใด</p> <p>i18 การสรรหา บรรจุ แต่งตั้ง โยกย้าย เลื่อนตำแหน่งในหน่วยงานของท่าน มีการเอื้อประโยชน์ให้บุคคลใดบุคคล หนึ่งหรือพวกพ้อง มากน้อยเพียงใด</p> <p>i27 ท่านทราบเกี่ยวกับมาตรฐานทาง จริยธรรมหรือ</p> <p>o23 นโยบายหรือแผนการบริหาร</p>	<p>ฝึกอบรมที่มีการสอดแทรกสาระด้าน จริยธรรมของเจ้าหน้าที่ในหลักสูตร ต้องเป็นกิจกรรมที่ดำเนินการเสร็จสิ้น แล้วและเป็นการดำเนินการในปี พ.ศ. 2566 ซึ่งข้อมูลที่หน่วยงานนำมาแสดง เป็นเพียงการขออนุมัติดำเนินโครงการ แต่ยังไม่มีการดำเนินการ ดังนั้น เมื่อ องค์ประกอบด้านข้อมูลไม่ครบถ้วนจึง ไม่สามารถให้คะแนนได้</p>	<p>ข้อมูลกำหนดและเผยแพร่ ทางเว็บไซต์ของเทศบาล เมือง</p>		

ประเด็น	การนำผลการวิเคราะห์ไปสู่การปฏิบัติ		ขั้นตอน / วิธีการปฏิบัติ	ระยะเวลา ดำเนินการ	หน่วยงาน ผู้รับผิดชอบ
	ข้อคำถาม ITA	ข้อค้นพบ			
	ทรัพยากรบุคคล ๐24 การดำเนินการตามนโยบายหรือ แผนการบริหารทรัพยากร บุคคล ๐25 หลักเกณฑ์การบริหารและพัฒนา ทรัพยากรบุคคล ๐26 รายงานผลการบริหารและพัฒนา ทรัพยากรบุคคลประจำปี ๐39 ประมวลจริยธรรมสำหรับ เจ้าหน้าที่ของรัฐ ๐40 การขับเคลื่อนจริยธรรม ๐41 การประเมินจริยธรรมเจ้าหน้าที่ ของรัฐ				

ประเด็น	การนำผลการวิเคราะห์ไปสู่การปฏิบัติ		ขั้นตอน / วิธีการปฏิบัติ	ระยะเวลา ดำเนินการ	หน่วยงาน ผู้รับผิดชอบ
	ข้อคำถาม ITA	ข้อค้นพบ			
7. กลไกและมาตรการในการแก้ไขและป้องกันการทุจริตภายในหน่วยงาน	<p>i25 ผู้บริหารสูงสุดของหน่วยงานของท่าน ให้ความสำคัญกับการแก้ไขปัญหาการทุจริตและประพฤติมิชอบมากน้อยเพียงใด</p> <p>i26 มาตรการป้องกันการทุจริตของหน่วยงานท่าน สามารถป้องกันการทุจริตได้จริง มากน้อยเพียงใด</p> <p>i28 หน่วยงานของท่าน มีการนำผลการประเมิน ITA ไปปรับปรุงการทำงาน เพื่อป้องกันการทุจริตในหน่วยงาน มากน้อยเพียงใด</p> <p>i29 หากท่านพบเห็นการทุจริตที่เกิดขึ้นในหน่วยงานท่านมั่นใจที่จะแจ้งให้ข้อมูล หรือร้องเรียนต่อส่วนงานที่เกี่ยวข้องได้ มากน้อยเพียงใด</p> <p>i30 หากมีเจ้าหน้าที่กระทำการทุจริตหน่วยงานของท่านจะมีการตรวจสอบและลงโทษอย่างจริงจัง มากน้อย</p>	<p>-มีผู้รับบริการหรือผู้มาติดต่อราชการกับหน่วยงานบางรายมีความเห็นว่าหน่วยงานยังไม่มีหรือไม่ทราบว่ามีช่องทางการแจ้งข้อมูลหรือร้องเรียนการทุจริตของเจ้าหน้าที่ในหน่วยงาน</p>	<p>1.เผยแพร่ช่องทางการร้องเรียนเจ้าหน้าที่ของหน่วยงานผ่านช่องทางออนไลน์ โดยจัดให้มีมาตรการคุ้มครองและปกปิดข้อมูลผู้แจ้งเบาะแส</p> <p>2.เผยแพร่ช่องทางในจุดที่บุคคลภายนอกสามารถสังเกตเห็นได้ง่าย เช่น บริเวณจุดให้บริการหรือจุดประชาสัมพันธ์ของหน่วยงาน</p>	ไตรมาส 1	ทุกหน่วยงานโดยสำนักปลัด (งานนิติการ) เป็นผู้รับผิดชอบ

ประเด็น	การนำผลการวิเคราะห์ไปสู่การปฏิบัติ		ขั้นตอน / วิธีการปฏิบัติ	ระยะเวลา ดำเนินการ	หน่วยงาน ผู้รับผิดชอบ
	ข้อคำถาม ITA	ข้อค้นพบ			
	<p>เพียงใด</p> <p>e10 หน่วยงานมีช่องทางที่ท่านสามารถแจ้งให้ข้อมูล หรือ ร้องเรียนในกรณี ที่พบว่า มีเจ้าหน้าที่มีการเรียกรับสินบนหรือทุจริตต่อหน้าที่ หรือไม่</p> <p>e15 หน่วยงานมีการปรับปรุงองค์กรให้มีความโปร่งใส มากขึ้นมากน้อยเพียงใด</p> <p>o32 การสร้างวัฒนธรรม No Gift Policy</p> <p>o33 รายงานผลตามนโยบาย No Gift Policy</p> <p>o34 การประเมินความเสี่ยงการทุจริตและประพฤติมิชอบประจำปี</p> <p>o35 การดำเนินการเพื่อจัดการความเสี่ยงการทุจริตและประพฤติมิชอบ</p> <p>o36 แผนปฏิบัติการป้องกันการทุจริต</p> <p>o37 รายงานการกำกับติดตามการดำเนินการป้องกันการทุจริตประจำปี</p>				

ประเด็น	การนำผลการวิเคราะห์ไปสู่การปฏิบัติ		ขั้นตอน / วิธีการปฏิบัติ	ระยะเวลา ดำเนินการ	หน่วยงาน ผู้รับผิดชอบ
	ข้อคำถาม ITA	ข้อค้นพบ			
	<p>รอบ 6 เดือน</p> <p>๐38 รายงานผลการดำเนินการป้องกันการทุจริตประจำปี</p> <p>๐42 มาตรการส่งเสริมคุณธรรมและความโปร่งใสภายในหน่วยงาน</p> <p>๐43 การดำเนินการตามมาตรการส่งเสริมคุณธรรมและความโปร่งใสภายในหน่วยงาน</p>				

ข้อจำกัดของหน่วยงานในการประเมินคุณธรรมและความโปร่งใสในการดำเนินงานของหน่วยงานภาครัฐ

ในการดำเนินการตามเกณฑ์การส่งเสริมคุณธรรมและความโปร่งใสในการดำเนินงานของหน่วยงานภาครัฐ พบข้อจำกัดดังนี้

๑. ความหลากหลายของกลุ่มเป้าหมาย

เนื่องด้วยกลุ่มเป้าหมายของหน่วยงานมีความหลากหลาย เช่น กรณีของผู้รับบริการภายนอก ซึ่งจะประกอบด้วย ประชาชนกลุ่มประชาชน หน่วยงานราชการ นักเรียน/นักศึกษา ผู้ประกอบการ/เจ้าของธุรกิจ หน่วยงานภาคเอกชน ผู้ประกอบการที่หน่วยงานมีการจัดซื้อจัดจ้างหรือจัดหาพัสดุทั้งในระดับ อำเภอ จังหวัด และระดับท้องถิ่น เป็นต้น ดังนั้น ในการประเมินตามเกณฑ์ EIT บางประเด็น อาจพบข้อคำถามที่กลุ่มเป้าหมายกลุ่มหนึ่งสามารถตอบคำถามได้แต่กลุ่มเป้าหมายกลุ่มอื่น ๆ ไม่สามารถตอบคำถามได้ เช่น การให้บริการโดยใช้ระบบ E-service อาจถูกใช้โดยกลุ่มเป้าหมายเพียงบางกลุ่มเท่านั้น หรือกรณีคำถามเกี่ยวกับการมีส่วนร่วมในการพัฒนาการดำเนินงาน ซึ่งจะมีกลุ่มเป้าหมายบางกลุ่มที่มีส่วนร่วมในการพัฒนาหน่วยงานเท่านั้น เป็นต้น

๒. เกณฑ์การประเมินและการตีความ

หน่วยงานเคยได้รับคำถามเกี่ยวกับวัตถุประสงค์และความหมายของข้อคำถามตามแบบประเมินตามเกณฑ์ EIT และ IIT รวมทั้งระดับเกณฑ์การประเมิน กล่าวคือ ในกรณีวัตถุประสงค์และความหมาย ผู้ตอบแบบสอบถามไม่เข้าใจความหมายของข้อคำถามบางข้อและไม่สามารถตอบหรือให้ความเห็นกับคำถามนั้น ๆ ได้ เช่น กรณีเป็นข้อคำถามที่ให้เปรียบเทียบการให้บริการของเจ้าหน้าที่ในปีที่ผ่านมาเทียบกับปีที่ทำการประเมิน โดยผู้ตอบแบบสอบถามอาจเพิ่งมีโอกาสดูติดต่อหรือร่วมกิจกรรมกับหน่วยงาน เป็นครั้งแรก จึงไม่สามารถตอบคำถามได้ เป็นต้น ซึ่งอาจส่งผลกระทบต่อการวิเคราะห์ผลการประเมินที่แท้จริง รวมทั้งการกำหนดแนวทางการปรับปรุงและพัฒนาการดำเนินงาน

