



การประเมินความเสี่ยงการทุจริต  
ประจำปี 2567  
เทศบาลเมืองลพบุรี  
อำเภอเมือง จังหวัดลพบุรี



# คำนำ

การบริหารจัดการความเสี่ยงถือเป็นสิ่งสำคัญที่เทศบาลเมืองลพบุรีดำเนินการจัดทำขึ้นตามพระราชบัญญัติวินัยการเงินการคลังของรัฐ พ.ศ. ๒๕๖๑ มาตรา ๗๙ ให้นำหน่วยงานของรัฐจัดให้มีการตรวจสอบภายในการควบคุมภายในและการบริหารจัดการความเสี่ยงโดยให้ถือปฏิบัติตามมาตรฐานและหลักเกณฑ์ที่กระทรวงการคลังกำหนดและหนังสือกระทรวงการคลังที่ กอสอ ๐๔๐๙๔ /ว ๒๓ ลงวันที่ ๑๙ มีนาคม ๒๕๖๒ โดยแผนการบริหารจัดการความเสี่ยงเป็นเครื่องมือบริหารองค์กรที่มีความสำคัญและนำมาใช้ในการบริหารจัดการสถานการณ์ที่มีความไม่แน่นอนซึ่งอาจก่อให้เกิดประโยชน์หรืออาจส่งผลกระทบต่อวัตถุประสงค์หรือเป้าหมายขององค์กร

เทศบาลเมืองลพบุรี เล็งเห็นถึงประโยชน์ของการบริหารจัดการความเสี่ยงดังกล่าวจึงได้จัดให้มีการจัดทำแผนบริหารจัดการความเสี่ยงเพื่อเป็นกลองขับเคลื่อนของการดำเนินงานที่ได้มาตรฐานและเป็นไปตามหลักวิชาการที่เหมาะสมรวมทั้งกำหนดแนวทางการบริหารจัดการความเสี่ยงให้สอดคล้องกับหลักเกณฑ์กระทรวงการคลังว่าด้วยมาตรฐานและหลักเกณฑ์ ปฏิบัติการบริหารจัดการความเสี่ยงสำหรับหน่วยงานของรัฐเพื่อให้ผู้บริหารและพนักงานเจ้าหน้าที่ของเทศบาลเมืองลพบุรีมีความเข้าใจถึงกระบวนการบริหารจัดการความเสี่ยง สามารถดำเนินการบริหารจัดการความเสี่ยงตามกระบวนการบริหารจัดการความเสี่ยงที่ได้กำหนดไว้ในแผนซึ่งเป็นการลดมูลเหตุและโอกาสที่จะเกิดความเสียหายให้อยู่ในระดับที่สามารถยอมรับได้ควบคุมและตรวจสอบได้อย่างมีระบบ

แผนบริหารจัดการความเสี่ยงนี้จะบรรลุวัตถุประสงค์ได้ก็ต่อเมื่อผู้บริหาร พนักงานเจ้าหน้าที่ได้มีการนำแผนไปสู่การปฏิบัติอย่างเป็นรูปธรรมและหวังเป็นอย่างยิ่งว่าแผนดังกล่าวสามารถลดความเสี่ยงหรือผลกระทบที่ส่งผลกระทบต่อเป้าหมายหรือวัตถุประสงค์ขององค์กรก่อให้เกิดประโยชน์แก่การดำเนินงานของเทศบาลเมืองลพบุรีต่อไป

(นายจำเริญ สละชีพ)

นายกเทศมนตรีเมืองลพบุรี

๓๐ พฤศจิกายน ๒๕๖๖

## สารบัญ

เรื่อง

หน้า

บทที่ ๑ บทนำ

๑-๔

บทที่ ๒ ข้อมูลพื้นฐานของ เทศบาลเมืองลพบุรี

๕-๑๙

บทที่ ๓ แนวทางการบริหารจัดการความเสี่ยง

๒๐-๒๒

บทที่ ๔ กระบวนการบริหารจัดการความเสี่ยง

๒๓-๓๕

บทที่ ๕ แผนการบริหารจัดการความเสี่ยง

๓๖-๔๕

## บทที่ ๑

### บทนำ

#### หลักการและเหตุผล

ปัจจุบันการดำเนินงานขององค์กรจะต้องเผชิญกับสภาวะความไม่แน่นอนทั้งจากปัจจัยภายในและภายนอกองค์กรซึ่งก่อให้เกิดเหตุการณ์ทางที่เป็นความเสี่ยงและโอกาสที่ก่อให้เกิดประโยชน์ต่อองค์กรโดยความเสี่ยงจะส่งผลกระทบต่อในเชิงลบในขณะที่โอกาสก่อให้เกิดประโยชน์จะเป็นตัวสร้างมูลค่าต่อองค์กรดังนั้นการบริหารความเสี่ยงจึงเป็นเครื่องมือที่สำคัญที่จะช่วยป้องกันรักษาและส่งเสริมให้องค์กรสามารถบรรลุวัตถุประสงค์และเป้าหมายขององค์กรนอกจากนี้การบริหารความเสี่ยงเป็นองค์ประกอบสำคัญของการกำกับดูแลกิจการที่ดีโดยมุ่งเน้นให้ทุกกระบวนการ ดำเนินงานด้วยความโปร่งใสมีประสิทธิภาพส่งผลดีต่อภาพลักษณ์และสร้างมูลค่าเพิ่มให้แก่องค์กรทั้งในระยะสั้นและระยะยาว

เทศบาลเมืองลพบุรีจึงให้ความสำคัญต่อการบริหารจัดการความเสี่ยงโดยมีการกำหนดนโยบายแนวทางและกระบวนการบริหารจัดการความเสี่ยงให้มีความสอดคล้องกับพระราชบัญญัติวินัยการเงินการคลัง ของรัฐพ.ศ. ๒๕๖๑ มาตรา ๗๙ ให้หน่วยงานของรัฐจัดให้มีการตรวจสอบภายในการควบคุมภายในและการบริหารจัดการความเสี่ยงโดยให้ถือปฏิบัติตามมาตรฐานและหลักเกณฑ์ที่กระทรวงการคลังกำหนดและหนังสือกระทรวงการคลังที่ กค ๐๔๐๙.๔ / ว ๒๓ ลงวันที่ ๑๓ มีนาคม ๒๕๖๒ ตลอดจนกรอบโครงสร้างการบริหารความเสี่ยงขององค์กรเชิงบูรณาการของ The Committee of Sponsoring Organizations of the Treadway Commission (COSO) ได้ให้คำจำกัดความของการบริหารความเสี่ยงขององค์กรไว้ว่าการบริหารจัดการความเสี่ยงขององค์กรคือการบริหารปัจจัยและควบคุม มิกิจกรรมรวมทั้งกระบวนการที่กำหนดขึ้นและนำไปใช้โดยคณะกรรมการฝ่ายบริหารและบุคลากรอื่นๆขององค์กรเพื่อกำหนดกลยุทธ์และใช้กับหน่วยงานทั้งหมดในองค์กรโดยได้รับการออกแบบมาเพื่อระบุเหตุการณ์ที่อาจเกิดขึ้นซึ่งอาจมีผลกระทบต่อองค์กรรวมทั้งการบริหารจัดการความเสี่ยงให้อยู่ ภายใต้ระดับความเสี่ยงที่องค์กรยอมรับได้ประเมินได้ ควบคุมได้และตรวจสอบได้อย่างมีระบบทั้งนี้เพื่อให้ความมั่นใจว่าองค์กรจะบรรลุวัตถุประสงค์ที่ตั้งไว้

การบริหารจัดการความเสี่ยงจึงเป็นสิ่งที่ผู้บริหารข้าราชการและเจ้าหน้าที่ทุกคนของ เทศบาลเมืองลพบุรี ต้องให้ความสำคัญและถือปฏิบัติตามแนวทางที่กำหนดไว้ในการบริหารความเสี่ยงเพื่อให้การดำเนินงานประสบผลสำเร็จตามเป้าหมายแล้ววัตถุประสงค์ขององค์กร

### วัตถุประสงค์ของการบริหารจัดการความเสี่ยง

๑. เพื่อเป็นแนวทางให้ส่วนราชการใน เทศบาลเมืองลพบุรี มีความเข้าใจในกระบวนการบริหาร จัดการความเสี่ยงสามารถบริหารจัดการความเสี่ยงได้ในทิศทางเดียวกัน

๒. เพื่อให้ เทศบาลเมืองลพบุรี สามารถดำเนินการได้ตามพันธกิจและวิสัยทัศน์ที่กำหนดในแผนพัฒนาท้องถิ่นโดยเป็นไปตามวัตถุประสงค์และเป้าหมายที่กำหนดไว้

๓. เพื่อเป็นเครื่องมือในการบริหารจัดการความเสี่ยงในส่วนราชการทุกระดับของ เทศบาลเมืองลพบุรี ได้แก่ สำนักปลัด กองคลัง สำนักช่าง

๔. เพื่อเป็นการลดโอกาสและผลกระทบของความเสี่ยงที่จะเกิดขึ้นกับ เทศบาลเมืองลพบุรี และเป็นกรอบแนวทางในการติดตามความก้าวหน้าในการดำเนินงานบริหารจัดการความเสี่ยง

### เป้าหมายการบริหารจัดการความเสี่ยง

๑. ผู้บริหารและบุคลากรมีความรู้ความเข้าใจเรื่องการบริหารจัดการความเสี่ยงเพื่อสามารถนำไปใช้ในการดำเนินงานตามแผนยุทธศาสตร์และแผนพัฒนาท้องถิ่นซึ่งมีความสอดคล้องกับวิสัยทัศน์และภารกิจของ เทศบาลเมืองลพบุรี

๒. จัดให้มีระบบการบริหารที่ดีและเป็นไปอย่างมีระบบและมีองค์ประกอบหลักของการบริหารจัดการความเสี่ยงที่ดีและครบถ้วน

๓. สามารถนำแผนบริหารจัดการความเสี่ยงไปใช้ในการบริหารงานที่รับผิดชอบ

### ประโยชน์ของการบริหารจัดการความเสี่ยง

๑. เป็นแหล่งข้อมูลสำหรับผู้บริหารในการตัดสินใจด้านต่างๆเนื่องจากการบริหารจัดการความเสี่ยงเป็นการดำเนินงานซึ่งตั้งอยู่บนสมมติฐานในการตอบสนองต่อเป้าหมายและภารกิจหลักขององค์กร

๒. ช่วยสะท้อนให้เห็นภาพรวมของความเสี่ยงต่างๆที่สำคัญซึ่งจะทำให้พนักงานภายในองค์กรเข้าใจเป้าหมายและภารกิจหลักขององค์กรและตระหนักถึงความเสี่ยงสำคัญที่ส่งผลกระทบในเชิงลบต่อองค์กรได้อย่างครบถ้วน

๓. เป็นเครื่องมือสำคัญในการบริหารเนื่องจากการบริหารจัดการความเสี่ยงเป็นเครื่องมือที่ช่วยให้ผู้บริหารสามารถมั่นใจได้ว่าความเสี่ยงได้รับการจัดการอย่างเหมาะสมและทันเวลารวมทั้งเป็นเครื่องมือที่สำคัญของผู้บริหารในการบริหารงานและการตัดสินใจในด้านต่างๆเช่นการวางแผนการกำหนดกลยุทธ์การติดตาม ควบคุมและวัดผลการปฏิบัติงานซึ่งจะส่งผลให้การดำเนินงานเป็นไปตามเป้าหมายและสามารถสร้างมูลค่าเพิ่มให้แก่องค์กร

๔. ช่วยให้การพัฒนาดำเนินไปในทิศทางเดียวกันการบริหารจัดการความเสี่ยงทำให้รูปแบบการตัดสินใจในการปฏิบัติงานขององค์กรมีการพัฒนาไปในทิศทางเดียวกันเช่นการตัดสินใจโดยที่ผู้บริหารมีความเข้าใจในกลยุทธ์วัตถุประสงค์ขององค์กรและระดับความเสี่ยงอย่างชัดเจน

๕. ช่วยให้การพัฒนาการบริหารและจัดสรรทรัพยากรเป็นไปอย่างมีประสิทธิภาพ ภาพและประสิทธิผลการจัดสรรทรัพยากรเป็นไปอย่างเหมาะสมโดยพิจารณาถึงระดับความเสี่ยงในแต่ละกิจกรรมและการเริ่มใช้มาตรการในการบริหารจัดการความเสี่ยง

## ความหมายและคำจำกัดความการบริหารจัดการความเสี่ยง

๑. ความเสี่ยงหมายถึงความไม่แน่นอนที่อาจส่งผลกระทบต่อวัตถุประสงค์เป้าหมายโดยผลกระทบดังกล่าวทำให้การดำเนินงานเบี่ยงเบนไปจากเป้าหมายหรือความคาดหวังโดยอาศัยระดับความรุนแรงของความเสี่ยงได้จากผลกระทบของเหตุการณ์และโอกาสที่จะเกิด

๒. ปัจจัยเสี่ยงหมายถึงต้นเหตุหรือสาเหตุของความเสี่ยงที่จะทำให้ไม่บรรลุวัตถุประสงค์ตามขั้นตอนการดำเนินงานหลักที่กำหนดไว้ทั้งที่เป็นปัจจัยภายในและภายนอกองค์กร

๑) ความเสี่ยงจากปัจจัยภายในหมายถึงความเสี่ยงที่เกิดจากสภาพแวดล้อมภายในองค์กรความเสี่ยงที่องค์กรต้องพยายามลดให้น้อยลงหรือหมดไปเช่น ความเสี่ยงในด้านนโยบายความเสี่ยงในการดำเนินงาน ความเสี่ยงด้านทรัพยากรบุคคลความเสี่ยงในการเงินและความเสี่ยงในด้านกฎระเบียบข้อบังคับต่างๆ เป็นต้น

๒) ความเสี่ยงจากปัจจัยภายนอกหมายถึงความเสี่ยงที่เกิดจากสภาพแวดล้อมภายนอกองค์กรเป็นสิ่งที่อยู่นอกเหนือความรู้รับผิดชอบขององค์กรซึ่งต้องพยายามหามาตรการที่จะลดผลกระทบในทางลบให้ได้มากที่สุด เช่น ความเสี่ยงด้านภาวะเศรษฐกิจความเสี่ยงด้านการเมืองการปกครองความเสี่ยงด้านการแข่งขันความเสี่ยงด้านการเปลี่ยนแปลงของเทคโนโลยีความเสี่ยงด้านสังคมและพฤติกรรมผู้บริโภคความเสี่ยงด้านกฎหมายและความเสี่ยงด้านสิ่งแวดล้อมและภัยธรรมชาติ เป็นต้น

๓. การประเมินความเสี่ยงหมายถึงกระบวนการระบุความเสี่ยงและการวิเคราะห์เพื่อจัดลำดับความเสี่ยงที่จะมีผลกระทบต่อการบรรลุวัตถุประสงค์ขององค์กรโดยการประเมินจาก

๑) โอกาสที่จะเกิดเหตุการณ์หมายถึงความถี่หรือโอกาสที่จะเกิดเหตุการณ์ความเสี่ยง

๒) ผลกระทบหมายถึงขนาดความรุนแรงความเสียหายที่จะเกิดขึ้นหากเกิดเหตุการณ์ความเสี่ยง

๔. ระดับความเสี่ยงหมายถึงสถานะของความเสี่ยงที่ได้จากการประเมินโอกาสและผลกระทบของแต่ละปัจจัยเสี่ยงแบ่งออกเป็นห้าระดับคือความเสี่ยงสูงมาก ความเสี่ยงสูง ความเสี่ยงปานกลาง ความเสี่ยงต่ำและความเสี่ยงน้อยมาก

๕. การบริหารความเสี่ยงหมายถึงการกำหนดนโยบายโครงสร้างและกระบวนการเพื่อให้คณะกรรมการผู้บริหารและบุคลากรนำไปปฏิบัติในการกำหนดกลยุทธ์และปฏิบัติงานทั่วทั้งองค์กรโดยกระบวนการบริหารความเสี่ยงจะสัมฤทธิ์ผลได้องค์กรจะต้องสามารถบ่งชี้เหตุการณ์ที่จะเกิดขึ้นประเมินผลกระทบต่อองค์กรและกำหนดวิธีการจัดการที่เหมาะสมให้ความเสี่ยงอยู่ในระดับที่ยอมรับได้ทั้งนี้เพื่อให้เกิดความเชื่อมั่นในระดับหนึ่งว่าผลการดำเนินงานตามภารกิจต่างๆจะสามารถบรรลุวัตถุประสงค์ที่กำหนดไว้

๖. การบริหารความเสี่ยงโดยองค์กรรวม หมายถึงการบริหารปัจจัยและควบคุมกิจกรรมต่างๆขององค์กรรวมถึงกระบวนการในการปฏิบัติงานต่างๆโดยต้องพยายามที่จะลดสาเหตุของความเสี่ยงในแต่ละโอกาสที่เกิดขึ้นแล้วจะทำให้องค์กรเกิดความเสียหายด้วยการทำให้ระดับความเสี่ยงและขนาดของความเสียหายที่จะเกิดขึ้นทั้งในปัจจุบันและอนาคตให้อยู่ในระดับที่สามารถยอมรับได้ประเมินได้ควบคุมได้และตรวจสอบได้อย่างมีระบบโดยคำนึงถึงการบรรลุวัตถุประสงค์

๗. การจัดการความเสี่ยงหมายถึงแนวทางในการลดโอกาสที่จะเกิดเหตุการณ์หรือความเสี่ยงหรือลดผลกระทบความเสียหายจากเหตุการณ์ความเสี่ยงให้อยู่ในระดับที่องค์กรยอมรับได้

๘. การติดตามประเมินผลหมายถึงระบบบริหารความเสี่ยงที่สมบูรณ์หน่วยงานจะต้องมีการติดตามผลระหว่างดำเนินการตามแผนและทำการสอบทวนดูว่าแผนจัดการความเสี่ยงได้มีประสิทธิภาพดีให้คงดำเนินการต่อไปเพื่อให้เกิดความมั่นใจว่าการบริหารความเสี่ยงที่กำหนดไว้มีความเพียงพอเหมาะสมมีการปฏิบัติตามจริง ข้อบกพร่องที่พบได้รับการแก้ไขอย่างเหมาะสมและทันเวลานอกจากนี้ควรกำหนดให้มีการประเมินความเสี่ยงซ้ำอีกอย่างน้อยปีละหนึ่งครั้งเพื่อดูว่าความเสี่ยงได้อยู่ในระดับที่ยอมรับได้แล้วหรือมีความเสี่ยงเพิ่มขึ้นมาอีกหรือไม่

๙. ความเสี่ยงจากปัจจัยภายในหมายถึงความเสี่ยงที่เกิดจากสภาพแวดล้อมภายในองค์กรความเสี่ยงที่องค์กรต้องพยายามลดให้มันน้อยลงหรือหมดไปได้แก่ความเสี่ยงในด้านนโยบายความเสี่ยงในด้านการดำเนินงาน ความเสี่ยงในด้านทรัพยากรบุคคลความเสี่ยงในด้านการเงินและความเสี่ยงในด้านกฎระเบียบข้อบังคับต่างๆ เป็นต้น

๑๐. ความเสี่ยงจากปัจจัยภายนอกหมายถึงความเสี่ยงที่เกิดจากสภาพแวดล้อมภายนอกองค์กรเป็นสิ่งที่อยู่นอกเหนือความรับรู้รับผิดชอบขององค์กรซึ่งต้องพยายามหามาตรการที่จะลดผลกระทบในทางลบให้ได้มากที่สุดได้แก่ ความเสี่ยงด้านภาวะเศรษฐกิจความเสี่ยงด้านการเมืองการปกครองความเสี่ยงด้านการแข่งขันความเสี่ยงด้านการเปลี่ยนแปลงของเทคโนโลยีความเสี่ยงด้านสังคมและพฤติกรรมผู้บริโภคความเสี่ยงด้านกฎหมายและความเสี่ยงด้านสิ่งแวดล้อมและภัยธรรมชาติ เป็นต้น

๑๑. COSO (The Committee of Sponsoring Organizations of the Tread way Commission) หมายถึงกรอบแนวคิดในการบริหารความเสี่ยงแบบที่องค์กรมีแนวทางในการແຈກແຈງปัญหาและความเสี่ยงออกเป็นองค์ประกอบย่อยย่อยรวมถึงมีการกำหนดบทบาทและหน้าที่ความรู้รับผิดชอบด้านการบริหารความเสี่ยงที่ชัดเจน

**บทที่ ๒**  
**ข้อมูลพื้นฐานของเทศบาลเมืองลพบุรี**  
**ข้อมูลทั่วไป**  
**สภาพทั่วไปและข้อมูลพื้นฐาน**

**๑. ด้านกายภาพ**

**๑.๑ ที่ตั้งของเทศบาลเมืองลพบุรี** เทศบาลเมืองลพบุรีตั้งอยู่ในอำเภอเมืองลพบุรี จังหวัดลพบุรี มีพื้นที่ในความรับผิดชอบประกอบด้วยตำบลท่าหิน และบางส่วนของตำบลทะเลชุบศร

**๑.๒ ลักษณะภูมิประเทศ** ลักษณะภูมิประเทศโดยทั่วไปของเทศบาลเมืองลพบุรีตัวเมืองจะเป็นแนวยาวไปตามทิศตะวันออกและทิศตะวันตก โดยพื้นที่ทางทิศตะวันออกจะเป็นเนินสูง และลาดมาทางทิศตะวันตก ซึ่งเป็นบริเวณที่ลุ่ม มีแม่น้ำลพบุรีและลำคลองไหลผ่านพื้นที่รอบๆตัวเมืองส่วนใหญ่เป็นพื้นที่สำหรับที่พักอาศัย พาณิชยกรรมและเกษตรกรรม

**๑.๓ ลักษณะภูมิอากาศ** ลักษณะภูมิอากาศของเทศบาลเมืองลพบุรี เป็นลักษณะฝนเมืองร้อนสามารถแบ่งออกได้เป็น ๓ ฤดู คือ

ฤดูร้อน เริ่มตั้งแต่เดือนมีนาคม ถึงกลางเดือนพฤษภาคม โดยในเดือนเมษายนจะมีอากาศร้อนอบอ้าวมากที่สุด โดยมีอุณหภูมิอยู่ในช่วง ๒๙-๓๘ องศาเซลเซียส

ฤดูฝน เริ่มตั้งแต่เดือนพฤษภาคมถึงเดือนตุลาคม โดยได้รับอิทธิพล จากลมมรสุมตะวันตกเฉียงใต้พัดผ่าน ทำให้มีฝนตกชุกในช่วงเดือนสิงหาคมถึงเดือนกันยายน อีกส่วนหนึ่งเป็นฝนที่ได้รับอิทธิพลจากพายุดีเปรสชัน ทำให้มีปริมาณน้ำฝนมากในระยะปลายเดือนกันยายนถึงเดือนตุลาคม

ฤดูหนาว เริ่มตั้งแต่เดือนพฤศจิกายนถึงเดือนกุมภาพันธ์ โดยได้รับ อิทธิพลจากลมมรสุมตะวันออกเฉียงเหนือพัดผ่าน ฤดูหนาวอากาศหนาวเป็นระยะช่วงสั้นๆ แต่ไม่หนาวจัด อุณหภูมิที่ต่ำที่สุดจะอยู่ในช่วงเดือนธันวาคมและมกราคม อุณหภูมิประมาณ ๒๓ องศาเซลเซียส

**๑.๔ ลักษณะของดิน** เนื่องจากสภาพทั่วไปของพื้นที่ที่เป็นที่ราบลุ่มของแม่น้ำต่าง ๆ ทำให้วัตุกำเนิดดินส่วนใหญ่เป็นพวกตะกอนน้ำพาดินในแถบนี้จึงมีศักยภาพทางการเกษตรค่อนข้างสูง ประกอบกับพื้นที่ทางการเกษตรส่วนใหญ่อยู่ภายใต้ระบบชลประทาน การใช้ดินจึงมีประสิทธิภาพมากกว่าภาคอื่นๆ ชุดดินที่ใช้ในการเกษตรของภาคกลาง ได้แก่ ชุดดินบางเลน ชุดดินนครปฐม

**๒.๑ เขตการปกครอง** เทศบาลเมืองลพบุรีมีขนาดพื้นที่ ๖.๘๕ ตารางกิโลเมตร หรือ ๔,๒๘๑ ไร่ มีอาณาเขตติดต่อ ดังนี้

ทิศเหนือ	ติดต่อกับตำบลทะเลชุบศร
ทิศใต้	ติดต่อกับตำบลป่าตาล ตำบลโพธิ์ไก่ตัน
ทิศตะวันออก	ติดต่อกับตำบลเขาสามยอดและตำบลป่าตาล
ทิศตะวันตก	ติดต่อกับตำบลพรหมมาสตรี



เทศบาลเมืองลพบุรีแบ่งเขตการปกครองดังนี้

จำนวนชุมชนในเขตเทศบาลเมืองลพบุรีมีทั้งหมด ๒๖ ชุมชน ได้แก่

๑. ชุมชนอุ้งรางเก่า
๒. ชุมชนสีหราชเดโชชัย
๓. ชุมชนร่วมน้ำใจ ๒
๔. ชุมชนสันเปาโล
๕. ชุมชนทะเลน้อย
๖. ชุมชนราชมณู
๗. ชุมชนร่วมน้ำใจ ๑
๘. ชุมชนอุดมวิทยามหาวิทยาลัย
๙. ชุมชนตลาดล่าง
๑๐. ชุมชนศรีสุริโยทัย
๑๑. ชุมชนนเรศวร
๑๒. ชุมชนประตู่ผี
๑๓. ชุมชนวัดคลองสายบัว
๑๔. ชุมชนไปรษณีย์
๑๕. ชุมชนสระมโนราห์
๑๖. ชุมชนบ้านป้อม
๑๗. ชุมชนรามเดโช ๑
๑๘. ชุมชนวัดเชิงท่า
๑๙. ชุมชนนครโกษา ๑
๒๐. ชุมชนศรีปราษฎ์
๒๑. ชุมชนท่าขุนนาง
๒๒. ชุมชนสวนราชานุสรณ์
๒๓. ชุมชนประตู่ชัย
๒๔. ชุมชนนครโกษา ๒
๒๕. ชุมชนรามเดโช ๒
๒๖. ชุมชนสีดา

**๒.๒ การเลือกตั้ง สภาเทศบาลเมืองลพบุรี** ทำหน้าที่ฝ่ายนิติบัญญัติประกอบด้วยสมาชิกสภาเทศบาลซึ่งมาจากการเลือกตั้งโดยตรงของประชาชน จำนวน ๑๘ คน โดยให้อยู่ในตำแหน่งได้คราวละ ๔ ปี นับแต่วันเลือกตั้ง

รายงานผลการเลือกตั้งนายกเทศมนตรีเมืองลพบุรี ปี๒๕๖๔

รายการ	นายกเทศมนตรีเมืองลพบุรี	
	จำนวน	ร้อยละ
ผู้มีสิทธิเลือกตั้ง	๑๖,๙๔๔	๑๐๐
ผู้มาใช้สิทธิเลือกตั้ง	๙,๗๐๔	๕๗.๒๗
บัตรดี	๗,๘๔๒	๘๐.๘๑
บัตรเสีย	๕๘๔	๖.๐๒
บัตรเลือกตั้งผู้ไม่ประสงค์ ลงคะแนน	๑,๒๗๘	๑๓.๑๗

รายงานผลการเลือกตั้งสมาชิกสภาเทศบาลเมืองลพบุรี ปี๒๕๖๔

รายการ	สมาชิกสภาเทศบาล (รวม ๓ เขต)	
	จำนวน	ร้อยละ
ผู้มีสิทธิเลือกตั้ง	๑๖,๙๒๑	๑๐๐
ผู้มาใช้สิทธิเลือกตั้ง	๙,๖๙๒	๕๗.๒๗
บัตรดี	๖,๙๓๖	๗๑.๕๖
บัตรเสีย	๓๗๓	๓.๙๘
บัตรเลือกตั้งผู้ไม่ประสงค์ ลงคะแนน	๑,๙๘๓	๒๐.๔๖

### ๓. ประชากร

๓.๑ ข้อมูลเกี่ยวกับจำนวนประชากร จำนวนประชากรทั้งสิ้น ๒๑,๕๙๐ คน แยกเป็น ชาย ๑๐,๔๘๕ คน หญิง ๑๑,๑๐๕ คน จำนวนผู้มีสิทธิเลือกตั้ง ๑๖,๘๕๒ คน แยกเป็นชาย ๗,๙๔๑ คน หญิง ๘,๙๑๑ คน (ข้อมูล ๓๑ ก.ค. ๒๕๖๔)

#### ๓.๒ ช่วงอายุและจำนวนประชากร

##### ชาย

๑. เด็ก (ทารก - ๖ ปี) ๑๓๓ คน

๒. เด็กโต (๗ - ๑๒ ปี) ๘๐๗ คน

๓. วัยรุ่น (๑๓ - ๑๗ ปี) ๖๔๒ คน

๔. ผู้ใหญ่ (๑๘ - ๖๐ ปี) ๖,๑๒๓ คน

๕. คนชรา (๖๐ ปี ขึ้นไป) ๓,๑๐๑ คน

##### หญิง

๑. เด็ก (ทารก - ๖ ปี) ๑๓๙ คน

๒. เด็กโต (๗ - ๑๒ ปี) ๗๐๘ คน

๓. วัยรุ่น (๑๓ - ๑๗ ปี) ๖๕๗ คน

๔. ผู้ใหญ่ (๑๘ - ๖๐ ปี) ๖,๔๕๙ คน

๕. คนชรา (๖๐ ปี ขึ้นไป) ๒,๔๘๓ คน

ข้อมูลเปรียบเทียบย้อนหลัง ๓-๕ ปี และคาดการณ์ในอนาคต ตารางจำนวนประชากรปี ๒๕๖๑-๒๕๖๔

ปี	จำนวนประชากร (คน)			จำนวนผู้มีสิทธิเลือกตั้ง (คน)		
	ชาย	หญิง	รวม	ชาย	หญิง	รวม
๒๕๖๐	๑๑,๑๘๓	๑๑,๘๕๔	๒๓,๐๓๗	๘,๕๓๖	๙,๕๕๖	๑๘,๐๘๒
๒๕๖๑	๑๑,๑๓๓	๑๑,๖๒๒	๒๒,๗๕๕	๘,๕๘๔	๙,๔๗๙	๑๘,๐๖๓
๒๕๖๒	๑๐,๘๖๙	๑๑,๔๓๐	๒๒,๒๙๙	๘,๑๔๗	๙,๐๙๕	๑๗,๒๔๒
๒๕๖๓	๑๐,๕๘๓	๑๑,๑๙๖	๒๑,๗๗๙	๘,๑๑๘	๘,๙๘๐	๑๗,๐๙๘

(ข้อมูล ณ วันที่ ๓๑ ธ.ค. ของทุกปี)

#### ตารางการเปลี่ยนแปลงของจำนวนประชากร ปี ๒๕๖๑ - ๒๕๖๔

ปี	จำนวนประชากร		
	ชาย	หญิง	รวม
๒๕๖๐	-๒๔๒	-๓๐๔	-๕๔๖
๒๕๖๑	-๕๐	-๒๓๒	-๒๘๒
๒๕๖๒	-๒๖๔	-๑๙๒	-๔๕๖
๒๕๖๓	-๒๘๖	-๒๓๔	-๕๒๐
รวม ๔ ปี	-๘๑๒	-๙๖๒	-๑,๘๐๔

## ๔. สภาพทางสังคม

## ๔.๑ การศึกษา ข้อมูลด้านการศึกษาในเขตเทศบาลเมืองลพบุรี ประกอบด้วย

สังกัด	ชื่อสถาบันการศึกษา	จัดการศึกษาระดับ
กระทรวงมหาดไทย กรมส่งเสริมการปกครอง ท้องถิ่น	โรงเรียนเทศบาล ๑ ระบบสาธิตเทศบาลเมืองลพบุรี โรงเรียนเทศบาล ๒ ระบบสาธิตเทศบาลเมืองลพบุรี โรงเรียนเทศบาล ๓ ระบบสาธิตเทศบาลเมืองลพบุรี โรงเรียนเทศบาล ๔ ระบบสาธิตเทศบาลเมืองลพบุรี โรงเรียนเทศบาล ๕ ระบบสาธิตเทศบาลเมืองลพบุรี	ระดับอนุบาลศึกษา - ระดับมัธยมศึกษาตอนต้น  ระดับมัธยมศึกษา ตอนต้น- ระดับมัธยมศึกษาตอน ปลาย
กระทรวงศึกษาธิการ สภามหาวิทยาลัยราชภัฏ	มหาวิทยาลัยราชภัฏเทพสตรี โรงเรียนสาธิตเทพสตรี	ปริญญาตรี - ปริญญาโท มัธยมศึกษาปีที่ ๑ - ๖
สำนักงานคณะกรรมการ	วิทยาลัยเทคนิคลพบุรี	ปวช. - ปริญญาตรี
สำนักงานคณะกรรมการ	โรงเรียนพิบูลวิทยาลัย	มัธยมศึกษาปีที่ ๔ - ๖
การศึกษาขั้นพื้นฐาน กรมการศึกษานอกโรงเรียน	ศูนย์การศึกษานอกโรงเรียน อำเภอเมืองลพบุรี	ป.๑ - ม.๖, ปวช. สายอาชีพ (หลักสูตร
สำนักงานคณะกรรมการ	โรงเรียนอนุบาลลพบุรี	อนุบาล - ประถมศึกษาปี ที่ ๖
การประถมศึกษาแห่งชาติ คณะกรรมการสำนัก	โรงเรียนเมืองใหม่ (ชลอราษฎร์ฯ) โรงเรียนโปลีเทคนิคลพบุรี	ปวช. - ปวส.- ปริญญาตรี
บริหารงาน ส่งเสริมการศึกษา	โรงเรียนวินิตศึกษาในพระราชูปถัมภ์ โรงเรียนบรรจจรัตน์ โรงเรียนกำจรวิทย์ โรงเรียนวรพิทยา โรงเรียนอนุบาลบรรจจรัตน์ (สระแก้ว)	มัธยมศึกษาปีที่ ๑ - ๖ ประถมศึกษาปีที่ ๑-๖ อนุบาล - ประถมศึกษาปี อนุบาล - ประถมศึกษาปี เตรียมอนุบาล - อนุบาล

สังกัด	ชื่อสถาบันการศึกษา	จัดการศึกษาระดับ
กระทรวงวัฒนธรรม กรมศิลปากร สถาบันนาฏดุริยางคศิลป์ สำนักงานพระพุทธศาสนา สำนักนายกรัฐมนตรี	วิทยาลัยนาฏศิลป์ลพบุรี  โรงเรียนพระปริยัติธรรม แผนกสามัญ วัดกวีศรารามราชวรวิหาร	มัธยมศึกษาปีที่ ๑ - ๖  มัธยมศึกษาปีที่ ๑ - ๓

จำนวนบุคลากรและจำนวนนักเรียนของโรงเรียนสังกัดเทศบาล ปีการศึกษา ๒๕๖๔

โรงเรียน	นักเรียน	ผู้บริหาร / ครู / ครูจ้างสอน			อัตราส่วน ครู : นักเรียน
		ผู้บริหาร	ครู	ครูจ้าง สอน	
๑. โรงเรียนเทศบาล ๑ ระบบสาธิตเทศบาลเมืองลพบุรี	๖๐๐	๓	๒๔	๖	๑ : ๒๐
๒. โรงเรียนเทศบาล ๒ ระแงงสาธิตเทศบาลเมืองลพบุรี	๕๘๐	๑	๑๘	๑๐	๑ : ๒๐
๓. โรงเรียนเทศบาล ๓ ระแงงสาธิตเทศบาลเมืองลพบุรี	๕๔๔	๑	๒๗	๕	๑ : ๑๗
๔. โรงเรียนเทศบาล ๔ ระแงงสาธิตเทศบาลเมืองลพบุรี	๑,๓๑๐	๒	๗๖	๘	๑ : ๑๕
๕. โรงเรียนเทศบาล ๕ ระบบสาธิตเทศบาลเมืองลพบุรี	๗๕	๑	๒	๑	๑ : ๑๒
๕. ศูนย์พัฒนาเด็กเล็กเทศบาลเมือง ลพบุรี	๒๕๐	๑	๒	๑๑	๑ : ๑๙
<b>รวมทั้งสิ้น</b>	<b>๓,๓๕๙</b>	<b>๙</b>	<b>๑๕๒</b>	<b>๔๑</b>	<b>๑ : ๑๗</b>

## ๔.๒ การสาธารณสุข

๑) ศูนย์บริการสาธารณสุขเทศบาลเมืองลพบุรี ๑ แห่ง

๒) คลินิกเอกชน ๑๔ แห่ง      ๓) ร้านขายยา ๑๑ แห่ง

๔) บุคลากรทางการแพทย์ที่ปฏิบัติหน้าที่ในสถานพยาบาลของศูนย์บริการสาธารณสุขเทศบาลเมืองลพบุรี มีพยาบาล ๗ คน เจ้าพนักงานทันตสาธารณสุข ๑ คน เจ้าพนักงานสุขาภิบาล - คน      เจ้าพนักงานสาธารณสุขชุมชน จำนวน - คน

๕) ผู้เข้ารับการรักษาในศูนย์บริการสาธารณสุข ประมาณ ๔,๒๘๔ คน / ปี

๖) ประเภทการเจ็บป่วยที่เข้ารับการรักษาในโรงพยาบาลและศูนย์บริการสาธารณสุขของ

เทศบาลเมืองลพบุรี ๕ อันดับแรก คือ

ก. โรคความดันโลหิต

ข. โรคไขมันในเส้นเลือด

ค. โรคเบาหวาน

ง. รักษาโรคเบื้องต้น

จ. ทำแผล-ฉีดยา

## ด้านทรัพยากรธรรมชาติและสิ่งแวดล้อม

### น้ำเสีย

๑. ปริมาณน้ำเสีย ๓,๐๐๐ ลบ.ม. / วัน

๒. ค่า BOD. ๒๐ ในคลอง / ทางระบายน้ำสายหลัก ๒๐ mg/ลิตร

### การกำจัดขยะ

๑. ปริมาณขยะ ๑๐๐-๑๒๐ ตัน / วัน

๒. ขยะที่เก็บขนได้ จำนวน ๑๐๐-๑๒๐ ตัน / วัน

๓. ขยะที่กำจัดได้ จำนวน ๑๐๐-๑๒๐ ตัน/ วัน

๔. ที่ดินสำหรับกำจัดขยะที่กำลังใช้ จำนวน ๓๓ ไร่ ตั้งอยู่ที่ ต. ทะเลชุบศร ห่างจากเขตเทศบาลระยะทางประมาณ ๓ กม. ที่ดินสำหรับกำจัดขยะที่ใช้ไปแล้ว ๓๓ ไร่ คาดว่าจะสามารถกำจัดขยะได้อีก ๑๐ ปี

๕. ที่ดินสำรองที่เตรียมไว้สำหรับกำจัดขยะ จำนวน ๑๗๕ ไร่ ที่ตั้ง อ. ท่าม่วง ห่างจากเทศบาลระยะทางประมาณ ๑๑ กม.

### ๔.๓ อาชญากรรม

เทศบาลเมืองลพบุรีไม่มีเหตุอาชญากรรมเกิดขึ้น แต่มีเหตุการณ์ลักขโมยทรัพย์สินประชาชน และทำลายทรัพย์สินของราชการ ซึ่งเทศบาลเมืองลพบุรีได้ดำเนินการป้องกันการเกิดเหตุดังกล่าว จากการสำรวจข้อมูลพื้นฐานพบว่าส่วนมากครัวเรือนมีการป้องกันอุบัติเหตุอย่างถูกวิธีความปลอดภัยในชีวิตและทรัพย์สิน วิธีการแก้ปัญหาของเทศบาลเมืองลพบุรีที่สามารถดำเนินการได้ตามอำนาจหน้าที่และงบประมาณที่มีอยู่อย่างจำกัด คือการติดตั้งกล้องวงจรปิดในจุดที่เป็นที่สาธารณะ และลูกศรบอกทาง รวมทั้งได้ตั้งจุดตรวจจุดสกัด จุดบริการ ในช่วงเทศบาลที่มีวันหยุดหลายวันเพื่ออำนวยความสะดวกให้กับประชาชน เป็นเรื่องที่ทางเทศบาลเมืองลพบุรีจะต้องหาวิธีที่จะแก้ไขปัญหาให้กับประชาชนต่อไปตามอำนาจหน้าที่ที่สามารถดำเนินการได้

### ๔.๔ ยาเสพติด

ปัญหายาเสพติดในชุมชนของเทศบาลเมืองลพบุรี จากการที่ทางสถานีตำรวจภูธรเมืองลพบุรีได้แจ้งให้กับเทศบาลเมืองลพบุรีทราบนั้น พบว่าในเขตเทศบาลเมืองลพบุรีมีผู้ที่ติดยาเสพติดแต่เมื่อเทียบกับพื้นที่อื่นถือว่าน้อยและยังไม่พบผู้ค้า เหตุผลก็เนื่องมาจากกว่าได้รับความร่วมมือกับทางผู้นำประชาชน หน่วยงานของเทศบาลเมืองลพบุรีที่ช่วยสอดส่องดูแลอยู่เป็นประจำ การแก้ไขปัญหาของเทศบาลเมืองลพบุรีสามารถทำได้เฉพาะตามอำนาจหน้าที่เท่านั้น เช่น การรณรงค์ การประชาสัมพันธ์ การแจ้งเบาะแส การฝึกอบรมให้ความรู้ ถ้านอกเหนือจากอำนาจหน้าที่ ก็เป็นเรื่องของอำเภอหรือตำรวจแล้วแต่กรณี

### ๔.๕ การสังคมสงเคราะห์

ในปีงบประมาณ พ.ศ. ๒๕๖๔ เทศบาลเมืองลพบุรีได้รับจัดสรรงบประมาณ ๓๖๖,๖๔๙ บาท จากกรมส่งเสริมการปกครองท้องถิ่นเพื่อรองรับการจัดสวัสดิการให้แก่ผู้สูงอายุที่มีอายุ ๖๐ ปีบริบูรณ์ขึ้นไปที่มีคุณสมบัติครบถ้วนตามระเบียบฯ จำนวน ๓,๖๔๙ คน เบี้ยความพิการ จำนวน ๔๑๖ คน และเทศบาล ได้จัดสรรงบประมาณเพื่อจ่ายเบี้ยยังชีพผู้ป่วยเอดส์อีก จำนวน ๑๒ คนๆ ละ ๕๐๐ บาทต่อเดือน

## ๕. ระบบบริการพื้นฐาน

### ๕.๑ การคมนาคมขนส่ง

จังหวัดลพบุรีสามารถเดินทางติดต่อภายในจังหวัดและจังหวัดต่าง ๆ ในภาคกลาง , ภาคเหนือ,ภาคตะวันออกเฉียงเหนือและภาคตะวันตก ประกอบด้วยโครงข่ายระบบถนนและทางรถไฟ ทางรถยนต์

ระยะทางจาก กรุงเทพฯ เข้าสู่จังหวัดลพบุรี ระยะทาง ๑๕๓ กิโลเมตร มีสถานีขนส่งผู้โดยสารเทศบาลเมืองลพบุรี ๑ แห่ง ตั้งอยู่บริเวณวงเวียนสระแก้ว การเดินทางระหว่างลพบุรี-กรุงเทพฯ มีรถยนต์ปรับอากาศ (รถตู้) และรถยนต์โดยสารธรรมดา เดินทางจากอำเภอเมืองไปยังอำเภอต่าง ๆ และจังหวัดใกล้เคียงอีกจำนวนมาก

### ทางรถไฟ

มีเส้นทางรถไฟผ่านเทศบาลเมืองลพบุรี ๑ สาย คือ สายเหนือผ่านอำเภอเมืองลพบุรีและอำเภอบ้านหมี่ รถไฟที่ผ่านสถานีลพบุรีภายในหนึ่งวันมี จำนวน ๓๔ เที่ยว เที่ยวไป ๑๗ เที่ยว เที่ยวกลับ ๑๗ เที่ยว

### ถนน

ในเขตเทศบาลมีถนนจำนวน ๗๔ สาย รวมความยาวทั้งสิ้น ๒๖,๑๘๗ เมตร ประกอบด้วยถนน ค.ส.ล. จำนวน ๒๓ สาย ความยาว ๔,๗๐๒ เมตร และถนนลาดยางแอสฟัลท์ จำนวน ๕๑ สาย ความยาว ๒๑,๔๘๕ เมตร ถนนเป็นเส้นทางที่เทศบาลตัดและขยายให้บริการแก่ประชาชนในเขตเทศบาลให้เพียงพอและมีมาตรฐาน

### ข้อมูลแสดงโครงสร้างพื้นฐาน เทศบาลเมืองลพบุรี

ลักษณะถนน	หน่วย	ความยาว	ความกว้างเฉลี่ย	พื้นที่ผิวจราจร	ร้อยละของพื้นที่ทั้งหมด
๑. ถนน ค.ส.ล.	๒๓ สาย	๔,๗๐๒ เมตร	๒.๕๐ - ๑๒.๐๐ เมตร	๐.๓๕ ตร.กม.	๗.๐๑
๒. ถนนลาดยางแอสฟัลท์	๕๑ สาย	๒๑,๔๘๕ เมตร	๒.๐๐ - ๑๒.๐๐ เมตร	๑.๕๐ ตร.กม.	๒๐.๐๐
<b>รวม</b>	<b>๗๔ สาย</b>	<b>๒๖,๑๘๗ เมตร</b>	<b>-</b>	<b>๑.๘๕</b>	<b>๒๗.๐๑</b>
๔. ทางเท้า	๖๕ สาย	๑,๙๔๑.๕๐ ตร.ม.	-	๐.๒๐ ตร.กม.	-
๕. สะพานลอย	๕ แห่ง	๒๐-๒๒ เมตร	๒.๕๐ เมตร		
๖. ท่อระบายน้ำ	๕๔ สาย	๓๓,๙๗๒ เมตร			
๗. คลอง	๔ คลอง	-			
ไฟฟ้าสาธารณะในเขตเทศบาลเมืองลพบุรี มีจำนวน ๓,๕๐๐ จุด ครอบคลุมถนน ๗๔ สาย					



## ๕.๒ การไฟฟ้า

การให้บริการประชาชนด้านการไฟฟ้าเป็นหน้าที่และความรับผิดชอบของการไฟฟ้า ส่วนภูมิภาค เทศบาลเมืองลพบุรีมีหน้าที่รับผิดชอบในด้านการติดตั้งซ่อมแซม และค่าใช้จ่ายในอุปกรณ์เฉพาะ ไฟฟ้าสาธารณะเพื่อให้ความสว่างตามถนน ตรอก ซอย ปัจจุบัน มีจำนวนครัวเรือนผู้ใช้ไฟฟ้าที่ ขอติดตั้ง มิเตอร์และมีไฟฟ้าใช้แล้วเฉพาะในเขตเทศบาลเมืองลพบุรีครบทุกครัวเรือน

## ๕.๓ การประปา

แบ่งเขตการจำหน่ายเป็น ๒ เขต คือ การประปาเทศบาลเมืองลพบุรี ใช้น้ำดิบจากคลองชลประทานอนุศาสนนันท์สายชัยนาท- ป่าสัก และจากแม่น้ำลพบุรี ให้บริการในเขตเทศบาลในตำบลท่าหิน นอกเขตเทศบาลบางส่วน โดยมีกำลังผลิต ๕,๕๐๐ ลูกบาศก์เมตรต่อวัน ปัจจุบันการผลิตน้ำเท่ากับปริมาณการใช้น้ำของประชาชนประมาณ ๕,๐๐๐-๕,๕๐๐ ลูกบาศก์เมตรต่อวัน ผู้ใช้น้ำประปาจำนวน ๕,๓๓๒ ราย (ในเขตเทศบาล ๒,๔๑๙ ราย , นอกเขตเทศบาลเมืองลพบุรี ๒,๙๑๙ ราย)

- อัตราต้นทุนการผลิตต่อหน่วย ๐.๕๔ บาท/ลบ.ม.
- อัตราค่าน้ำต่ำสุด ๓.๗๕ บาท/ ลบ.ม. สูงสุด ๙.๐๐ บาท/ลบ.ม.
- อัตราค่าบริการต่ำสุด ๒๕ บาท สูงสุด ๖๐.๐๐ บาท

การประปาส่วนภูมิภาค ใช้น้ำดิบจากคลองชลประทานอนุศาสนนันท์สายชัยนาท- ป่าสักและแม่น้ำลพบุรี โดยมีอัตราการผลิต ๘๔,๐๐๐ ลูกบาศก์เมตรต่อวัน (สถานีผลิตมี ๒ แห่ง) ปริมาณการใช้น้ำ ๔๔,๔๓๖ ลูกบาศก์เมตรต่อวัน ผู้ใช้น้ำประปาในเขตเทศบาล จำนวน ๓,๒๑๕ ราย

- อัตราค่าน้ำต่ำสุด ๑๐.๒๐ บาท/ลบ.ม. สูงสุด ๒๑.๒๐ บาท/ลบ.ม.
- อัตราค่าบริการต่ำสุด ๓๐ บาท สูงสุด ๑,๒๐๐ บาท

## ๕.๔ โทรศัพท์

- โทรศัพท์มี ๑๒ ชุมสาย ในเขตเทศบาลมี ๑ ชุมสาย คือ ชุมสายโทรศัพท์ลพบุรี
- สถานีวิทยุมี ๒ แห่ง คือ สถานีวิทยุกระจายเสียงมณฑลทหารบกที่ ๑๓ ระบบเอเอ็มและเอฟเอ็ม และมีวิทยุชุมชนที่ออกอากาศในเขตเทศบาลเคเบิลทีวีท้องถิ่น มี ๒ แห่ง คือ สถานีวิทยุโทรทัศน์เคเบิล ดับ บลิว จี ทีวี จังหวัดลพบุรี,เคเบิลทีวี UBC

## ๕.๕ ระบบโลจิสติกส์ (Logistics) หรือการขนส่ง

- ไปรษณีย์โทรเลขมีที่ทำการไปรษณีย์อยู่ในเขตเทศบาล ๓ แห่ง คือที่ทำการไปรษณีย์โทรเลขลพบุรี ที่ทำการไปรษณีย์โทรเลขท่าหิน และที่ทำการไปรษณีย์โทรเลขพระนารายณ์

## วัสดุครุภัณฑ์ที่ใช้สำหรับบริการสาธารณะ

### ๑. รถยนต์ที่ใช้จัดเก็บขยะ รวม ๑๘ คัน แยกเป็น

- ๑.๑ รถยนต์บรรทุกขยะแบบเทท้าย ๒ คัน      ๑.๒ รถยนต์บรรทุกขยะแบบอัดท้าย ๕ คัน  
 ๑.๓ รถยนต์บรรทุกขยะแบบคอนเทนเนอร์ ๕ คัน      ๑.๔ รถยนต์บรรทุกขยะแบบปิกอัพ ๒ คัน  
 ๑.๕ รถยนต์บรรทุกขยะแบบเปิดข้างเทท้าย ๒ คัน  
 ๑.๖ รถบรรทุกขยะแบบยก ๑ คัน

### ๒. รถยนต์อื่น ๆ

- รถยนต์ดูดท่อระบายน้ำ ขนาดความจุ ๖ ลบ.เมตร ๒ คัน
- รถยนต์ดูดสิ่งปฏิกูล ขนาดความจุ ๖ ลบ.เมตร ๒ คัน
- รถยนต์ดูดสิ่งปฏิกูล ขนาดความจุ ๓ ลบ.เมตร ๑ คัน
- รถแทรกเตอร์ตีนตะขาบ ๓ คัน
- รถชุดแมคโคร ๒ คัน
- รถยนต์สุขาเคลื่อนที่ ๒ คัน

### ๓. ครุภัณฑ์อื่น ๆ

- เรือกำจัดผักตบชวาและวัชพืช ๑ ลำ
- รถจักรยานยนต์ ๓ คัน
- เครื่องพ่นยุง ๑ เครื่อง
- เครื่องตัดหญ้า ๓ เครื่อง

ตาราง : แสดงข้อมูลเครื่องมือและบุคลากรงานป้องกันและบรรเทาสาธารณภัย

ลำดับที่	รายการ	จำนวน
๑	รถยนต์ตรวจการณ์	๓ คัน
๒	รถยนต์ดับเพลิงชนิดถังน้ำในตัวแบบเคลื่อนที่เร็ว	๒ คัน
๓	รถยนต์ดับเพลิง บรรจุน้ำได้ ๓๐๐ ลิตร	๒ คัน
๔	รถยนต์ดับเพลิง บรรจุน้ำได้ ๔,๐๐๐ ลิตร	๒ คัน
๕	รถยนต์บรรทุกน้ำดับเพลิง บรรจุน้ำได้ ๑๒,๐๐๐	๖ คัน
๖	รถยนต์บรรทุกน้ำดับเพลิง บรรจุน้ำได้ ๖,๐๐๐	๑ คัน
๗	รถยนต์บรรทุกน้ำดับเพลิง บรรจุน้ำได้ ๕,๐๐๐	๑ คัน
๘	รถยนต์ดับเพลิงชนิดบันไดเลื่อนอัตโนมัติ	๒ คัน
๙	รถยนต์ฉุดจูง-กู้ภัย (กองสลาก)	๑ คัน
๑๐	รถยนต์กู้ภัยอเนกประสงค์	๑ คัน
๑๑	รถชุดตื่นตะขาบ	๑ คัน
๑๒	รถผลิตน้ำดื่ม	๑ คัน
๑๓	เรือท้องแบน	๖ ลำ
๑๔	เรือตรวจการณ์	๒ ลำ
๑๕	เรือยาง	๒ ลำ
๑๖	ชุดประดาน้ำ	๒ ชุด
๑๗	เครื่องสูบน้ำ ขนาด ๑๒ นิ้ว	๒ เครื่อง
๑๘	เครื่องสูบน้ำ ขนาด ๑๐ นิ้ว	๑ เครื่อง
๑๙	เครื่องสูบน้ำ ขนาด ๘ นิ้ว	๒ เครื่อง
๒๐	เครื่องสูบน้ำท่อพญานาค	๑๒ เครื่อง
๒๑	พนักงานดับเพลิง	๓๗ คน
๒๒	อาสาสมัครป้องกันภัยฝ่ายพลเรือน (อปพร.)	๓๙ คน
๒๓	การฝึกซ้อมบรรเทาสาธารณภัย	๒ ครั้ง/ปี

## ๖. ระบบเศรษฐกิจ

### ๖.๑ การท่องเที่ยว

จังหวัดลพบุรีได้รับการกำหนดเป็นจังหวัดท่องเที่ยวตามมติคณะรัฐมนตรีเมื่อวันที่ ๓๐ พฤศจิกายน ๒๕๓๑ สถานที่ท่องเที่ยวของจังหวัดมีทั้งโบราณสถาน โบราณวัตถุที่เป็นหลักฐานสำคัญทางประวัติศาสตร์และสถานที่ท่องเที่ยวทางธรรมชาติที่สวยงาม ได้แก่

โบราณสถาน โบราณวัตถุ และสถานที่ท่องเที่ยว

๑. พระนารายณ์ราชนิเวศน์
๒. บ้านหลวงรับราชทูต (บ้านวิชาเยนทร์)
๓. พระที่นั่งไกรสรสีหราช (พระที่นั่งเย็นหรือตำหนักทะเลชุบศร)
๔. วัดพระศรีรัตนมหาธาตุ
๕. พระปรางค์สามยอด
๖. ศาลพระกาฬ
๗. อนุสาวรีย์จอมพล ป. พิบูลสงคราม
๘. ศาลหลักเมือง
๙. ศาลลูกศร
๑๐. วัดสันเปาโล
๑๑. เทวสถานปรางค์แขก
๑๒. พระที่นั่งดุสิตสวรรค์ธัญญมหาปราสาท
๑๓. โบราณสถานวัดปิ่น
๑๔. วัดนครโกษา
๑๕. วัดเสาธงทอง
๑๖. วัดกวีศราราม
๑๗. วังเวียนเทพสตรี (วังเวียนสมเด็จพระนารายณ์มหาราช)
๑๘. วังเวียนศรีสุริโยทัย (วังเวียนสระแก้ว)
๑๙. สวนสัตว์สระแก้วลพบุรี
๒๐. สวนสาธารณะริมคลองอนุศาสนนันท์ (คลองชลประทาน)
๒๑. ลานอเนกประสงค์ชุมชนตลาดล่าง (จุดชมวิวยุคแม่น้ำลพบุรี)

## ๖.๒ การพาณิชย์และกลุ่มอาชีพ

ประชาชนในเขตเทศบาลเมืองลพบุรีส่วนใหญ่ประกอบอาชีพพาณิชย์กรรมเป็นตัวแทน ค้าปลีก - ส่ง จำนวนสถานประกอบการด้านการพาณิชย์กรรมและการบริการในเขตเทศบาลเมืองลพบุรี ประกอบด้วย สถานีบริการน้ำมัน ๓ แห่ง ตลาดสด ๔ แห่ง เป็นของเทศบาล ๑ แห่ง เอกชน ๓ แห่ง

ร้านอาหาร ๒๙๖ ร้าน ,แผงลอย ๖๙๔ ร้าน, ของชำ ๑๒๗ ร้าน ห้างสรรพสินค้า ๒๐ แห่ง ร้านแต่งผม-เสริมสวย ๗๑ ร้าน, อยู่เคาะฟันสี ๕ ร้าน, อยู่ซ่อมเครื่องยนต์ ๒๘ ร้าน(รถยนต์), สถานธนาภิบาลเทศบาลเมืองลพบุรี ๑ แห่งและโรงรับจำนำเอกชน ๑ แห่ง, ร้านซ่อมมอเตอร์ไซด์ ๒๕ ร้าน, โรงฆ่าสัตว์ ๑ แห่ง, โรงแรม ๑๓ แห่ง, โรงภาพยนตร์ ๑ แห่ง, ธนาคาร ๑๙ แห่ง, ธุรกิจค้าทอง ๒๓ แห่ง, ธุรกิจเช่าซื้อ-ธุรกิจไฟแนนซ์ ๘ แห่ง และร้านค้าสะดวกซื้อ ๑๓ แห่ง

## ๗. ศาสนา ประเพณี วัฒนธรรม

๗.๑ การนับถือศาสนา ประชาชนในเขตเทศบาลร้อยละ ๙๕ นับถือศาสนาพุทธ ส่วนที่เหลือเป็นศาสนาอื่นๆ เช่น ศาสนาคริสต์ ศาสนาอิสลามฯ

### ๗.๒ ประเพณีและงานประจำปี

๑. งานประเพณีวันขึ้นปีใหม่
๒. งานแผ่นดินสมเด็จพระนารายณ์มหาราช (ช่วงเดือนกุมภาพันธ์)
๓. งานประเพณีสงกรานต์ (ช่วงเดือนเมษายน)
๔. งานประเพณีลอยกระทงย้อนยุค จอมพล ป. พิบูลสงคราม (ช่วงเดือนพฤศจิกายน)
๕. งานเลี้ยงโต๊ะจีนลิง (วันอาทิตย์สุดท้ายของเดือนพฤศจิกายน)
๖. งานทุ่งทานตะวัน (ช่วงเดือนพฤศจิกายน - ธันวาคม)

๗.๓ ภูมิปัญญาท้องถิ่นและภาษาถิ่น ประชาชนในเขตเทศบาลเมืองลพบุรีใช้ภาษาไทยกลางเป็นภาษาถิ่น และมีภูมิปัญญาท้องถิ่นคือลิเก โดยเทศบาลเมืองลพบุรีได้ส่งเสริมให้โรงเรียนในสังกัดเทศบาลเมืองลพบุรีสืบสานภูมิปัญญาท้องถิ่นโดยโรงเรียนได้จัดการเรียนการสอนร้องรำลิเก

### ๗.๔ สินค้าพื้นเมืองและของที่ระลึก

ดินสอพอง ไข่เค็มดินสอพอง น้อยหน้า ส้มฟัก ผ้ามัดหมี่ ผ้าไหม-ฝ้าย และผ้าขาวม้าลายไล่ปลาไหล เสื้ออก เครื่องทองเหลือง

## ๘. ทรัพยากรธรรมชาติ

### ๘.๑ น้ำ

เนื่องจากลักษณะพื้นที่ภายในเขตเทศบาลเมืองลพบุรีเป็นเขตเมือง พื้นที่ส่วนใหญ่เป็นอาคารพาณิชย์และที่พักอาศัย ไม่มีพื้นที่สำหรับการเกษตรและแหล่งน้ำเพื่อการเกษตร น้ำที่ใช้สำหรับการอุปโภคบริโภคใช้น้ำดิบจากคลองชลประทานอนุศาสนนันท์สายชัยนาท - ป่าสัก และจากแม่น้ำลพบุรี

## บทที่ ๓

### แนวทางการบริหารจัดการความเสี่ยงของเทศบาลเมืองลพบุรี

#### ๓.๑ แนวทางการดำเนินการบริหารจัดการความเสี่ยง

เทศบาลเมืองลพบุรี ได้แต่งตั้งคณะกรรมการบริหารจัดการความเสี่ยงของเทศบาลเมืองลพบุรีโดยมีขั้นตอนการดำเนินการ หลักเกณฑ์ในการวิเคราะห์ ประเมินผล และการจัดการความเสี่ยงอย่างเหมาะสมตามกระบวนการบริหารจัดการความเสี่ยงตามมาตรฐาน COSO (Committee of Sponsoring Organization of the Tread Way Commission) ดังนี้

๑. การกำหนดเป้าหมายการบริหารจัดการความเสี่ยง (Objective Setting)
๒. การระบุความเสี่ยงต่างๆ (Event identification)
๓. การประเมินความเสี่ยง (Risk Assessment)
๔. กลยุทธ์ที่ใช้ในการจัดการกับแต่ละความเสี่ยง (Risk Response)
๕. กิจกรรมการบริหารจัดการความเสี่ยง (Control Activities)
๖. ข้อมูลและการสื่อสารด้านการบริหารจัดการความเสี่ยง (Information and Communication)
๗. การติดตามผลและเฝ้าระวังความเสี่ยงต่างๆ (Monitoring)

รวมทั้ง เทศบาลเมืองลพบุรีได้พิจารณาปัจจัยเสี่ยงจากด้านต่าง ๆ โดยนำแนวคิดเรื่องธรรมาภิบาลที่เกี่ยวข้องในแต่ละด้านมาเป็นปัจจัยในการวิเคราะห์ความเสี่ยงด้วย ซึ่งความเสี่ยงเรื่องธรรมาภิบาลที่อาจเกิดขึ้นจากการดำเนินแผนงาน/โครงการ เพื่อให้เป็นไปตามหลักธรรมาภิบาล (Good Governance) ได้แก่

๑. หลักประสิทธิผล (Effectiveness)
๒. หลักประสิทธิภาพ (Efficiency)
๓. หลักการมีส่วนร่วม (Participation)
๔. หลักความโปร่งใส (Transparency)
๕. หลักการตอบสนอง (Responsiveness)
๖. หลักการรับผิดชอบ (Accountability)
๗. หลักนิติธรรม (Rule of Law)
๘. หลักการกระจายอำนาจ (Decentralization)
๙. หลักความเสมอภาค (Equity)
๑๐. หลักมุ่งเน้นฉันทามติ (Consensus Oriented)

#### ๓.๒ โครงสร้างการบริหารจัดการความเสี่ยง (Risk Management organization)

เพื่อให้การบริหารจัดการความเสี่ยงของเทศบาลเมืองลพบุรีบรรลุวัตถุประสงค์ของหน่วยงาน รวมถึงเพื่อเพิ่มศักยภาพ และขีดความสามารถให้เทศบาลเมืองลพบุรีได้ดำเนินการไปด้วยความเรียบร้อยถูกต้อง และเกิดประโยชน์สูงสุดในการบริหารจัดการ จึงได้แต่งตั้งคณะกรรมการบริหารจัดการความเสี่ยงของเทศบาลเมืองลพบุรีดังนี้

- |                               |  |               |
|-------------------------------|--|---------------|
| ๑. นางสาวมยุรา สุทธิพิบูลย์   | รองปลัดเทศบาล<br>รักษาราชการแทน ปลัดเทศบาล | ประธานกรรมการ |
| ๒. นางเบญจนุช รัตนมณี         | ผู้อำนวยการสำนักช่าง                       | กรรมการ       |
| ๓. นางสาวปัญกร ปันณโชคนันทคุณ | ผู้อำนวยการกองคลัง                         | กรรมการ       |

๔. นายวิฑูรย์ ภัคดีปาน	ผู้อำนวยการกองสาธารณสุข และสิ่งแวดล้อม	กรรมการ
๕. นางสาวจิตจรัส พิมพ์พันธ์ุ รก.	ผู้อำนวยการกองสวัสดิการ และสังคม	กรรมการ
๖. นางจุฑาวรรณ คณโทมุข รก.	ผู้อำนวยการกองยุทธศาสตร์ และงบประมาณ	กรรมการ
๗. นายสุชาติ ทองโพธิ์	หัวหน้างานนิติการ	กรรมการ
๘ นายสมศักดิ์ แก้วตุ้มกา	นิติกร	กรรมการ/เลขานุการ
๙ นางสาวหนึ่งฤทัย ช่วยพันธ์ุ	นักวิเคราะห์นโยบายและแผน	ผู้ช่วยเลขานุการ

โดยให้คณะกรรมการบริหารจัดการความเสี่ยงของเทศบาลเมืองลพบุรีมีหน้าที่ ดังนี้

๑. จัดทำแผนการบริหารจัดการความเสี่ยง
๒. ติดตามประเมินผลการบริหารจัดการความเสี่ยง
๓. จัดทำรายงานผลตามแผนการบริหารจัดการความเสี่ยง
๔. พิจารณาทบทวนแผนการบริหารจัดการความเสี่ยง
๕. รายงานผลความคืบหน้าในการดำเนินการบริหารจัดการความเสี่ยงแล้วรายงานให้ทราบ  
ทุก ๖ เดือน
๖. ปฏิบัติหน้าที่อื่นที่เกี่ยวข้องในการบริหารจัดการความเสี่ยงตามที่ได้รับมอบหมาย

### ๓.๓ นโยบาย วัตถุประสงค์การบริหารจัดการความเสี่ยง

เพื่อให้เทศบาลเมืองลพบุรีมีระบบในการบริหารจัดการความเสี่ยง โดยการบริหารปัจจัยและควบคุมกิจกรรมรวมทั้งกระบวนการดำเนินงานต่าง ๆ เพื่อลดมูลเหตุผลของแต่ละโอกาสที่องค์การบริหารส่วนตำบลวังจันทน์เกิดความเสียหาย ให้ระดับความเสี่ยงและขนาดความเสี่ยงที่จะเกิดขึ้นในอนาคต อยู่ในระดับที่ยอมรับได้ โดยคำนึงถึงการบรรลุเป้าหมายขององค์การบริหารส่วนตำบลวังจันทน์ตามยุทธศาสตร์ที่สำคัญ โดยมีการแต่งตั้งคณะกรรมการบริหารจัดการความเสี่ยงของเทศบาลเมืองลพบุรีเพื่อวางระบบการควบคุมภายในของเทศบาลเมืองลพบุรีและได้กำหนดนโยบายการบริหารจัดการ ความเสี่ยง ดังนี้

๑. ให้มีระบบและกระบวนการบริหารจัดการความเสี่ยง โดยมีเอกสารแสดงแนวทางและระบุปัจจัยความเสี่ยงให้ทราบทุกหน่วยงานในองค์การบริหารส่วนตำบลวังจันทน์
๒. การบริหารความเสี่ยงจะต้องครอบคลุมทุกระดับ และทุกหน่วยงานในเทศบาลเมืองลพบุรีทั้งที่มีสาเหตุจากปัจจัย ภายในและภายนอกเพื่อช่วยให้องค์กรสามารถดำเนินงานอย่างมีประสิทธิภาพและประสิทธิผล
๓. ให้ทุกหน่วยงานในเทศบาลเมืองลพบุรีรวมทั้งผู้บริหารทุกระดับเข้าใจ และให้ความสำคัญกับการบ่งชี้และการควบคุมความเสี่ยงมีวิธีการและแนวทางการปฏิบัติที่เป็นแนวทางเดียวกันในการระบุ ระบุและจัดการความเสี่ยง
๔. ให้มีการกำหนดกระบวนการบริหารจัดการความเสี่ยงให้เป็นมาตรฐานเดียวกันทั้งองค์กร
๕. ให้มีการนำเทคโนโลยีสารสนเทศมาใช้ในการจัดการที่ดี
๖. ให้นำระบบการบริหารจัดการความเสี่ยงไปปฏิบัติเป็นส่วนหนึ่งของงานจนเกิดเป็นนวัตกรรมองค์กร และเป็นส่วนหนึ่งของการดำเนินงานตามปกติ



๗. ให้มีการติดตามและประเมินผลการบริหารจัดการความเสี่ยง มีการทบทวน และปรับปรุงอย่างสม่ำเสมอ

### ๓.๔ บทบาทหน้าที่ของผู้เกี่ยวข้องกับการบริหารจัดการความเสี่ยง

๑. ผู้บริหารเทศบาล ทำหน้าที่กำหนดนโยบายและแต่งตั้งคณะกรรมการบริหารจัดการความเสี่ยงและกำกับดูแลให้มีการดำเนินการตามแผนบริหารจัดการความเสี่ยง

๒. คณะกรรมการบริหารจัดการความเสี่ยง ทำหน้าที่จัดเตรียมข้อมูล /เอกสารเพื่อทบทวนแผนงาน /โครงการที่สอดคล้องกับประเด็นยุทธศาสตร์ คัดเลือกโครงการ จัดทำแผนบริหารจัดการความเสี่ยง รวมทั้งติดตามความก้าวหน้าของการดำเนินการและรายงานสรุปผลการดำเนินงานตามแผนการบริหารจัดการความเสี่ยงต่อผู้บริหารเทศบาล

๓. ผู้บริหารระดับสำนัก/กอง/ฝ่าย/งาน ทำหน้าที่ศึกษาทำความเข้าใจเกี่ยวกับการบริหารความเสี่ยง ให้มีความรู้กับบุคลากรในหน่วยงาน และจัดให้มีการบริหารจัดการความเสี่ยงในหน่วยงาน รวมทั้งติดตามและประเมินผลอย่างต่อเนื่องและสม่ำเสมอ

๔. บุคลากรในหน่วยงาน ทำหน้าที่ทำความเข้าใจ และดำเนินการตามแผนการบริหารจัดการความเสี่ยง

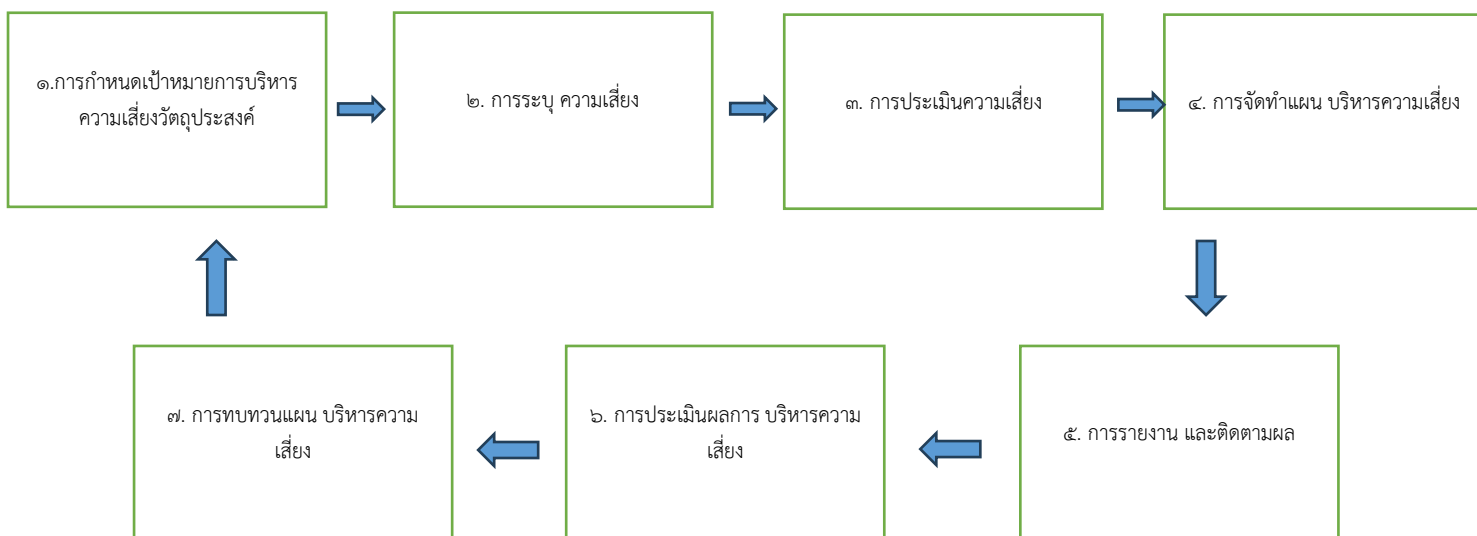
## บทที่ ๔

### กระบวนการบริหารจัดการความเสี่ยง

เทศบาลเมืองลพบุรีใช้กระบวนการบริหารความเสี่ยงมาตรฐาน COSO (Committee of Sponsoring Organization of the Tread Way Commission) ที่มีขั้นตอนดำเนินการ หลักเกณฑ์ในการวิเคราะห์ ประเมิน และจัดการความเสี่ยงอย่างเหมาะสมโดยกำหนดแนวทางการควบคุมเพื่อป้องกัน /ลดความเสี่ยงให้อยู่ในระดับที่ยอมรับได้กระบวนการดังกล่าวจะสำเร็จได้ต้องมีการสื่อสารให้กับบุคลากรในองค์กรได้มีความรู้ความเข้าใจในเรื่องการบริหารความเสี่ยงในทิศทางเดียว และควรจัดทำระบบสารสนเทศเพื่อการวิเคราะห์ประเมินความเสี่ยงกระบวนการและขั้นตอนการบริหารจัดการความเสี่ยงของเทศบาลเมืองลพบุรีที่ได้ดำเนินการตามมาตรฐาน COSO มี ๗ ขั้นตอน ดังนี้

๑. การกำหนดเป้าหมายการบริหารความเสี่ยง (Objective Setting)
๒. การระบุความเสี่ยงต่าง ๆ
๓. การประเมินความเสี่ยง
๔. กลยุทธ์ที่ใช้ในการจัดการกับแต่ละความเสี่ยง
๕. กิจกรรมการบริหารจัดการความเสี่ยง (Control Activities)
๖. ข้อมูลและการสื่อสารด้านการบริหารจัดการความเสี่ยง (Information and Communication)
๗. การติดตามผลและเฝ้าระวังความเสี่ยงต่าง ๆ (Monitoring)

#### แผนภาพกระบวนการบริหารจัดการความเสี่ยงของเทศบาลเมืองลพบุรี



#### ๔.๑ การกำหนดเป้าหมายการบริหารความเสี่ยง (Objective Setting)

##### ๑) จัดวางระบบควบคุมภายในและติดตามประเมินผล

- ๑) ปรับปรุงคำสั่งแต่งตั้งคณะกรรมการติดตามประเมินระบบการควบคุมภายในเขตเทศบาล
- ๒) รายงานติดตามประเมินระบบการควบคุมภายในระดับหน่วยงานย่อยและระดับองค์กร
- ๓) รายงานผลการติดตามประเมินระบบการควบคุมภายในให้ผู้ตรวจสอบภายในสอบทาน

## ๒) การบริหารและจัดการความเสี่ยง

- ๑) จัดทำแผนการบริหารจัดการความเสี่ยง
- ๒) ติดตามและประเมินผลการบริหารจัดการความเสี่ยง
- ๓) จัดทำรายงานผลตามแผนการบริหารจัดการความเสี่ยง
- ๔) พิจารณาทบทวนแผนการบริหารจัดการความเสี่ยง

### ๔.๒ การระบุความเสี่ยง (Event identification)

ความเสี่ยง (Risk) หมายถึง โอกาสที่จะเกิดความผิดพลาด ความเสียหาย การรั่วไหล ความสูญเปล่า หรือเหตุการณ์ที่ไม่พึงประสงค์ ซึ่งอาจเกิดขึ้นในอนาคต และมีผลกระทบหรือทำให้การดำเนินงานไม่ประสบความสำเร็จตามวัตถุประสงค์และเป้าหมายขององค์กร ทั้งในด้านกลยุทธ์การปฏิบัติงาน การเงิน เวลา และการบริหาร โดยความเสี่ยงนี้จะถูกวัดด้วยผลกระทบ (Impact) ที่ได้รับและโอกาสที่จะเกิด (Likelihood) ของเหตุการณ์ซึ่งเป็นความเสี่ยงตามความหมายทั่วไป

สำหรับความเสี่ยงของเทศบาลนั้น หมายถึง เหตุการณ์ /การกระทำใด ๆ ที่อาจจะเกิดขึ้นภายในสถานการณ์ที่ไม่แน่นอน และจะส่งผลกระทบหรือสร้างความเสียหาย (ทั้งที่เป็นตัวเงิน และไม่ เป็นตัวเงิน) หรือก่อให้เกิดความล้มเหลวหรือลดโอกาสที่จะบรรลุเป้าหมายของแผนงาน /โครงการที่สำคัญในแต่ละประเด็น ยุทธศาสตร์ตามที่ระบุในเทศบัญญัติงบประมาณรายจ่ายประจำปี

ปัจจัยเสี่ยง (Risk Factor) หมายถึง ต้นเหตุหรือสาเหตุที่มาของความเสี่ยงที่จะทำให้ไม่บรรลุวัตถุประสงค์ที่กำหนดไว้โดยต้องระบุได้ด้วยว่าเหตุการณ์นั้นจะเกิดที่ไหน เมื่อใด และเกิดขึ้นได้อย่างไรและทำไม ทั้งนี้ สาเหตุของความเสี่ยงที่ระบุควรเป็นสาเหตุที่แท้จริง เพื่อจะได้วิเคราะห์และกำหนดมาตรการลดความเสี่ยงในภายหลังได้อย่างถูกต้อง ในการวิเคราะห์ความเสี่ยงนั้น เทศบาลจะพิจารณาปัจจัยเสี่ยงจากด้านต่าง ๆ โดยนำแนวคิดเรื่องธรรมาภิบาลที่เกี่ยวข้องในแต่ละด้านมาเป็นปัจจัยในการวิเคราะห์ความเสี่ยงด้วย ทั้งนี้ความเสี่ยงเรื่องธรรมาภิบาลที่อาจเกิดขึ้น

จากการดำเนินแผนงาน/โครงการ เพื่อให้เป็นไปตามหลักธรรมาภิบาล (Good Governance) ได้แก่

๑. ประสิทธิภาพ (Effectiveness)
๒. ประสิทธิภาพ (Efficiency)
๓. การมีส่วนร่วม (Participation)
๔. ความโปร่งใส (Transparency)
๕. การตอบสนอง (Responsiveness)
๖. ภาระรับผิดชอบ (Accountability)
๗. นิติธรรม (Rule of Law)
๘. การกระจายอำนาจ (Decentralization)
๙. ความเสมอภาค (Equity)
๑๐. หลักมุ่งเน้นฉันทามติ (Consensus Oriented)

## ความหมายองค์ประกอบตามหลักธรรมาภิบาล

**หลักประสิทธิผล (Effectiveness) :** ผลการปฏิบัติราชการที่บรรลุวัตถุประสงค์และเป้าหมายของแผนปฏิบัติราชการตามที่ได้รับงบประมาณมาดำเนินการ รวมถึงความสามารถเทียบเคียงกับส่วนราชการหรือหน่วยงานที่มีภารกิจคล้ายคลึงกัน และมีผลการปฏิบัติงานในระดับชั้นนำของประเทศ เพื่อให้เกิดประโยชน์สุขต่อประชาชน โดยการปฏิบัติราชการจะต้องมีทิศทาง ยุทธศาสตร์ และเป้าประสงค์ที่ชัดเจน มีกระบวนการปฏิบัติงานและระบบงานที่เป็นมาตรฐาน รวมถึงมีการติดตาม ประเมินผล และพัฒนาปรับปรุงอย่างต่อเนื่องและเป็นระบบ

**ประสิทธิภาพ (Efficiency) :** การบริหารราชการตามแนวทางการกำกับดูแลที่ดีที่มีกระบวนการปฏิบัติงาน โดยการใช้เทคนิคและเครื่องมือการบริหารจัดการที่เหมาะสมให้องค์กรสามารถใช้ทรัพยากรทั้งด้านต้นทุน แรงงาน และระยะเวลาให้เกิดประโยชน์สูงสุดต่อการพัฒนาขีดความสามารถในการปฏิบัติราชการตามภารกิจ เพื่อตอบสนองต่อความต้องการของประชาชน และผู้มีส่วนได้ส่วนเสียทุกกลุ่ม

**หลักการมีส่วนร่วม (Participation) :** กระบวนการที่ข้าราชการประชาชนและผู้มีส่วนได้ส่วนเสียทุกกลุ่มมีโอกาสได้เข้าร่วมในการรับรู้ เรียนรู้ ทำความเข้าใจ ร่วมแสดงทัศนะ ร่วมเสนอปัญหา /ประเด็นที่สำคัญที่เกี่ยวข้องร่วมคิด ร่วมแก้ไขปัญหา ร่วมในกระบวนการตัดสินใจ และร่วมกระบวนการพัฒนาในฐานะหุ้นส่วนการพัฒนา

**หลักความโปร่งใส (Transparency) :** กระบวนการเปิดเผยอย่างตรงไปตรงมา ชี้แจงได้เมื่อมีข้อสงสัย และสามารถเข้าถึงข้อมูลข่าวสารอันไม่ต้องห้ามตามกฎหมายได้อย่างเสรี โดยประชาชนสามารถรู้ทุกขั้นตอนในการดำเนินกิจกรรมหรือกระบวนการต่าง ๆ และสามารถตรวจสอบได้

**หลักการตอบสนอง (Responsiveness) :** การให้บริการที่สามารถดำเนินการได้ภายในระยะเวลาที่กำหนดและสร้างความเชื่อมั่น ความไว้วางใจ รวมถึงตอบสนองความคาดหวัง /ความต้องการของประชาชน ผู้รับบริการและผู้มีส่วนได้ส่วนเสียที่มีความหลากหลายและมีความแตกต่าง

**หลักภาระรับผิดชอบ (Accountability) :** การแสดงความรับผิดชอบในการปฏิบัติหน้าที่และผลงานต่อเป้าหมายที่กำหนดไว้ด้วยความรับผิดชอบนั้น ควรอยู่ในระดับที่สนองต่อความคาดหวังของสาธารณะ รวมทั้งการแสดงให้เห็นถึงความสำนึกในการรับผิดชอบต่อปัญหาสาธารณะ

**หลักนิติธรรม (Rule of Law) :** การใช้อำนาจของกฎหมาย กฎระเบียบ ข้อบังคับในการบริหารราชการด้วยความเป็นธรรม ไม่เลือกปฏิบัติและคำนึงถึงสิทธิเสรีภาพของผู้มีส่วนได้ส่วนเสีย

**หลักการกระจายอำนาจ (Decentralization) :** การถ่ายโอนอำนาจการตัดสินใจ ทรัพยากร และภารกิจ

จากส่วนราชการส่วนกลางให้แก่หน่วยการปกครองอื่น (ราชการบริหารส่วนท้องถิ่น) และภาคประชาชนดำเนินการ โดยมีอิสระตามสมควร รวมถึงการมอบอำนาจและความรับผิดชอบในการตัดสินใจและการดำเนินการให้แก่บุคลากรโดยมุ่งเน้นการสร้างพลังใจในการให้บริการต่อผู้รับบริการและผู้มีส่วนได้ส่วนเสีย การปรับปรุงกระบวนการและเพิ่มผลิตภาพเพื่อผลการดำเนินงานที่ดีของส่วนราชการ ทั้งนี้ การกระจายอำนาจ การตัดสินใจที่ดี บุคลากรต้องมีความรู้ความสามารถ และมีข้อมูลสนับสนุนเพื่อให้เกิดการตัดสินใจที่เหมาะสม

**หลักความเสมอภาค (Equity) :** การได้รับการปฏิบัติและได้รับบริการอย่างเท่าเทียมกัน โดยไม่มีการแบ่งแยกด้านชาย/หญิง ถิ่นกำเนิด เชื้อชาติ ภาษา เพศ อายุ ความพิการ สภาพทางกายและสุขภาพ สถานะของบุคคล ฐานะทางเศรษฐกิจและสังคม ความเชื่อทางศาสนา การศึกษา การฝึกอบรม และอื่น ๆ

**หลักมุ่งเน้นฉันทามติ (Consensus Oriented) :** คือ การหาข้อตกลงทั่วไปภายในกลุ่มผู้มีส่วนได้ส่วนเสียที่เกี่ยวข้อง ซึ่งเป็นข้อตกลงที่เกิดจากการใช้กระบวนการเพื่อหาข้อคิดเห็นจากกลุ่มบุคคลที่ได้รับประโยชน์และ

เสียประโยชน์ โดยเฉพาะกลุ่มที่ได้รับผลกระทบโดยตรงซึ่งต้องไม่มีข้อคัดค้านที่ยุติไม่ได้ในประเด็นสำคัญ โดยฉันทามติไม่จำเป็นต้องหมายความว่าเห็นพ้องโดยเอกฉันท์

### การระบุความเสี่ยง

ผู้บริหารและผู้ปฏิบัติงานร่วมกันระบุความเสี่ยงและปัจจัยเสี่ยง โดยคำนึงถึงปัจจัยภายในและภายนอกที่มีผลกระทบต่อวัตถุประสงค์และเป้าหมายขององค์กรหรือผลการปฏิบัติงานในระดับองค์กรหรือผลการปฏิบัติงานในระดับองค์กรและกิจกรรม พิจารณามีเหตุการณ์ใดหรือกิจกรรมใดของกระบวนการปฏิบัติงานที่อาจเกิดความผิดพลาด ความเสียหาย ไม่บรรลุวัตถุประสงค์ที่กำหนด มีทรัพยากรใดที่ต้องดูแลป้องกันรักษา

การระบุปัจจัยเสี่ยงเริ่มต้นจากการแจกแจงกระบวนการปฏิบัติงานที่จะทำให้บรรลุวัตถุประสงค์ที่กำหนดไว้แล้วจึงระบุปัจจัยเสี่ยงที่มีผลกระทบต่อกระบวนการปฏิบัติงานนั้น ๆ โดยเทศบาลได้นำแนวคิดเรื่องหลักธรรมาภิบาลที่เกี่ยวข้องในแต่ละด้านมาเป็นปัจจัยในการวิเคราะห์ด้วย

### ประเภทความเสี่ยง พิจารณาความเสี่ยงในแต่ละประเภทของความเสี่ยงที่เกี่ยวข้อง ดังนี้

๑) ความเสี่ยงด้านกลยุทธ์ (Strategic Risk: S) เกี่ยวข้องกับการบรรลุเป้าหมาย และพันธกิจในภาพรวมโดยความเสี่ยงที่อาจเกิดขึ้นเป็นความเสี่ยงเนื่องจากการเปลี่ยนแปลงของสถานการณ์ และเหตุการณ์ภายนอก ส่งผลต่อกลยุทธ์ที่กำหนดไว้ไม่สอดคล้องกับประเด็นยุทธศาสตร์ /วิสัยทัศน์หรือเกิดจากการกำหนดกลยุทธ์ที่ขาดการมีส่วนร่วมจากภาคประชาชนหรือการมีส่วนร่วมกับ องค์กรอิสระ ทำให้โครงการขาดการยอมรับและโครงการไม่ได้นำไปสู่การแก้ไขปัญหาหรือการตอบสนองต่อความต้องการของผู้บริหารหรือผู้มีส่วนได้ส่วนเสียอย่างแท้จริง หรือเป็นความเสี่ยงที่เกิดขึ้นจากการตัดสินใจผิดพลาดหรือนำการตัดสินใจนั้นมาใช้อย่างไม่ถูกต้อง

๒) ความเสี่ยงด้านการดำเนินงาน (Operational Risk: O) เกี่ยวข้องกับประสิทธิภาพและประสิทธิผลหรือผลการปฏิบัติงานโดยความเสี่ยงอาจเกิดขึ้นเป็นความเสี่ยงเนื่องจากระบบภายในขององค์กร /กระบวนการ/เทคโนโลยีหรือนวัตกรรมที่ใช้ /บุคลากร/ความเพียงพอของข้อมูลส่งผลต่อประสิทธิภาพและประสิทธิผล ในการดำเนินโครงการ และรวมถึงการบริหารงบประมาณและการเงิน เช่น การบริหารการเงินไม่ถูกต้องไม่เหมาะสม ทำให้ขาดประสิทธิภาพและไม่ทันต่อสถานการณ์หรือเป็นความเสี่ยงที่เกี่ยวข้องกับการเงินขององค์กร เช่น การประมาณการงบประมาณไม่เพียงพอและไม่สอดคล้องกับขั้นตอนการดำเนินการ เป็นต้น

๓) ความเสี่ยงด้านการเงิน (Financial Risk: F) เป็นความเสี่ยงอันเนื่องมาจากกระบวนการบริหารงบประมาณ และการเงินจนส่งผลต่อการบริหารงบประมาณและการเงิน

๔) ความเสี่ยงด้านการปฏิบัติตามกฎหมาย และกฎระเบียบข้อบังคับต่างๆ (Compliance Risk: C) เกี่ยวข้องกับการปฏิบัติตามกฎระเบียบต่าง ๆ โดยความเสี่ยงที่อาจเกิดขึ้นเป็นความเสี่ยงเนื่องจากความไม่ชัดเจน ความไม่ทันสมัยหรือความไม่ครอบคลุมของกฎหมาย กฎระเบียบ ข้อบังคับต่าง ๆ รวมถึงการทำนิติกรรมสัญญา การร่างสัญญาที่ไม่ครอบคลุมการดำเนินงาน

### ๔.๓ การประเมินความเสี่ยง (Risk Assessment )

การกำหนดเกณฑ์การประเมินมาตรฐาน เป็นการกำหนดเกณฑ์ที่จะใช้ในการประเมินความเสี่ยง ได้แก่ ระดับโอกาสที่จะเกิดความเสี่ยง (Likelihood) ระดับความรุนแรงของผลกระทบ (Impact) และระดับของความเสี่ยง (Degree of Risk) โดยคณะทำงานบริหารจัดการความเสี่ยงของแต่ละกองงานจะต้องกำหนดเกณฑ์ของหน่วยงานขึ้นซึ่งสามารถกำหนดเกณฑ์ได้ทั้งเกณฑ์ในเชิงปริมาณและเชิงคุณภาพ ทั้งนี้ขึ้นอยู่กับข้อมูลสภาพแวดล้อมในหน่วยงานและดุลยพินิจการตัดสินใจของคณะทำงานฯ โดยเกณฑ์ในเชิงปริมาณจะเหมาะสมกับ

หน่วยงานที่มีข้อมูลตัวเลขหรือจำนวนเงินมาใช้ในการวิเคราะห์อย่างเพียงพอ สำหรับหน่วยงานที่มีข้อมูลเชิงพรรณนาไม่สามารถระบุเป็นตัวเลขหรือจำนวนเงินที่ชัดเจนได้ ก็ให้กำหนดเกณฑ์ในเชิงคุณภาพ

**การจัดลำดับความเสี่ยง (Prioritize)** เมื่อได้ค่าระดับความเสี่ยงแล้ว จะต้องนำมาจัดลำดับ ความรุนแรงของความเสี่ยงที่มีผลต่อการปฏิบัติงาน /โครงการที่หน่วยงานรับผิดชอบ เพื่อกำหนดกิจกรรมการควบคุมแต่ละสาเหตุของความเสี่ยงที่สำคัญให้เหมาะสม โดยพิจารณาจากระดับความเสี่ยงที่เกิดจากความสัมพันธ์ระหว่างโอกาสที่จะเกิด ความเสี่ยง (Likelihood) และผลกระทบของความเสี่ยง (Impact) ที่ประเมินได้ตามตารางวิเคราะห์ความเสี่ยง โดยจัดเรียงลำดับจากระดับสูงมาก สูง ปานกลาง ต่ำ และเลือกความเสี่ยงสูง และสูงมาก มาจัดทำแผนการบริหารจัดการความเสี่ยง

**กลยุทธ์ในการจัดการความเสี่ยงมี ๔ ประการ ได้แก่**

**(๑) การหลีกเลี่ยงความเสี่ยง (Risk Avoidance)**

การหลีกเลี่ยงเหตุการณ์ที่ก่อให้เกิดความเสี่ยง เช่น หยุดดำเนินกิจกรรม การเปลี่ยนวัตถุประสงค์หรือเปลี่ยนแปลงกิจกรรมที่เป็นความเสี่ยง การปรับเปลี่ยนรูปแบบการทำงาน การลดขนาดของงานหรือกิจกรรมที่จะดำเนินการลงหรือเลือกกิจกรรมที่สามารถยอมรับได้มากกว่า เป็นต้น

**(๒) การยอมรับความเสี่ยง (Risk Acceptance)**

การไม่ต้องการดำเนินการเพิ่มเติมเพื่อลดโอกาสหรือผลกระทบที่อาจเกิดขึ้นอีกกรณีนี้ใช้กับความเสี่ยงที่มีน้อยความน่าจะเป็นน้อยหรือว่ามีต้นทุนในการบริหารความเสี่ยงสูง

**(๓) การลดความเสี่ยง (Risk Reduction) หรือควบคุมความเสี่ยง (Risk control)**

หมายถึง การลดโอกาสความน่าจะเป็นหรือลดความเสียหายโดยการจัดระบบการควบคุมเพื่อป้องกันการปรับปรุงแก้ไขกระบวนการรวมกับกำหนดแผนสำรองในเหตุฉุกเฉิน

**(๔) การกระจาย (Risk Sharing) หรือโอนความเสี่ยง (Risk Spreading)**

หมายถึง การกระจายหรือถ่ายโอนความเสี่ยงให้หน่วยงานอื่นช่วยแบ่งความรับผิดชอบไป เช่น การทำการประกันภัยองค์กรภายนอกหรือการจ้างบุคคลภายนอกดำเนินการแทน (Outsource)

การประเมินความเสี่ยงการทุจริต (ประเด็นที่เกี่ยวข้องกับสินบน) ของเทศบาลเมืองลพบุรี  
อำเภอเมือง จังหวัดลพบุรี ประจำปีงบประมาณ พ.ศ. ๒๕๖๗

ลำดับ	ประเด็นความเสี่ยงการทุจริต	เหตุการณ์ความเสี่ยงการทุจริต	โอกาสเกิด	ผลกระทบ/ความรุนแรง	ระดับความเสี่ยง	มาตรการในการบริหารจัดการความเสี่ยง	ผู้รับผิดชอบ
๑	การอนุมัติ อนุญาตตามพรบ.การอำนวยความสะดวกในการพิจารณาอนุญาตของทางราชการ พ.ศ. ๒๕๕๘	๑.เจ้าหน้าที่เรียกรับผลประโยชน์ในระหว่างการตรวจรับงานตรวจสอบเอกสารหลักฐานประกอบการพิจารณาขออนุมัติ/อนุญาต	๓	๓	ความเสี่ยงสีเหลือง ระดับปานกลาง	<b>มาตรการตรวจสอบการใช้ดุลยพินิจ</b> ๑.จัดทำคู่มือสำหรับประชาชนประกอบด้วยหลักเกณฑ์ วิธีการ และเงื่อนไข (ถ้ามี) ในการยื่นคำขอขึ้นตอนและระยะเวลาในการพิจารณาอนุญาตและรายการเอกสารหรือหลักฐานที่ผู้ขออนุญาตจะต้องยื่นมาพร้อมกับคำขอ ๒.ปิดประกาศคู่มือสำหรับประชาชน ไว้ ณ สถานที่ที่กำหนดให้ยื่นคำขอและเผยแพร่ทางสื่อต่างๆ เช่น ประชาสัมพันธ์ผ่านเว็บไซต์	สำนักช่าง

ลำดับ	ประเด็นความเสี่ยง การทุจริต	เหตุการณ์ความเสี่ยง การทุจริต	โอกาสเกิด	ผลกระทบ/ ความรุนแรง	ระดับความเสี่ยง	มาตรการในการบริหาร จัดการความเสี่ยง	ผู้รับผิดชอบ
๒	การใช้อำนาจตามกฎหมาย/การให้บริการตามภารกิจ	<p>๑. เจ้าหน้าที่ใช้อำนาจ ในทางมิชอบ เพื่อเรียกรับผลประโยชน์เพื่อให้เกิดผลต่อการสนับสนุนแผนงาน หรือโครงการ</p> <p>๒. การรับของขวัญจากบุคคลอื่น เพื่อช่วยให้บุคคลนั้นได้ผลประโยชน์จากองค์กร</p> <p>๓. เจ้าหน้าที่ใช้อำนาจ โดยมีชอบในการเบิกจ่าย การใช้ทรัพย์สินของทางราชการเพื่อประโยชน์ส่วนตน การทำ เบิกจ่ายเกินกว่าความเป็นจริง</p>	๓	๓	ความเสี่ยงสีเหลือง ระดับปานกลาง	<p><b>มาตรการป้องกันการรับสินบน</b></p> <p>๑. จัดทำประกาศ มาตรการป้องกันการเรียกรับสินบน</p> <p>๒. เจ้าหน้าที่จัดทำรายงานผลในการจัดทำโครงการ</p> <p>๓. ผู้บริหาร ติดตามผลการดำเนินงานโครงการอย่างต่อเนื่อง</p> <p>๔. เผยแพร่ความรู้เกี่ยวกับกฎหมายในการปฏิบัติงานให้กับบุคลากรและเจ้าหน้าที่</p> <p>๕. หากมีสถานการณ์การให้ของขวัญ ควรปฏิเสธการรับของขวัญ ของกำนัล โดยอธิบายว่าเป็นการขัดต่อกฎหมาย นโยบายของรัฐ</p>	ทุกส่วนงาน



ลำดับ	ประเด็นความเสี่ยง การทุจริต	เหตุการณ์ความเสี่ยง การทุจริต	โอกาสเกิด	ผลกระทบ/ ความรุนแรง	ระดับความเสี่ยง	มาตรการในการบริหาร จัดการความเสี่ยง	ผู้รับผิดชอบ
๓	การจัดซื้อจัดจ้าง	<p>๑. การรับผลประโยชน์เพื่อเอื้อให้เกิดการกำหนดคุณลักษณะเฉพาะให้กับผู้ประกอบการผู้มีส่วนได้ส่วนเสีย</p> <p>๒. มีการรับสินบน/เรียกรับเงิน/ของขวัญ/สินน้ำใจ/การเลี้ยงรับรอง ซึ่งนำไปสู่การเอื้อประโยชน์ให้กับคู่สัญญา</p>	๓	๓	ความเสี่ยงสีเหลือง ระดับปานกลาง	<p><b>มาตรการส่งเสริมความโปร่งใสในการจัดซื้อจัดจ้าง</b></p> <p>๑. ผู้บังคับบัญชามีการควบคุมและติดตามการทำงานอย่างใกล้ชิดมีการสอบถามและกำกับให้เจ้าหน้าที่ปฏิบัติตามระเบียบอย่างเคร่งครัด</p> <p>๒. จัดทำและเผยแพร่แผนปฏิบัติการจัดซื้อจัดจ้าง</p> <p>๓. รายงานผลการจัดซื้อจัดจ้างต่อผู้บริหาร</p> <p>๔. มีขั้นตอนเสนอการเห็นชอบผ่านสายงานตามลำดับ และมีการกำหนดอำนาจอนุมัติตามวงเงินที่เหมาะสม</p> <p>๕. โครงการฝึกอบรมให้ความรู้แก่คณะกรรมการจัดซื้อจัดจ้างและผู้ปฏิบัติงานด้านพัสดุ ประจำปี</p>	กองคลัง

ลำดับ	ประเด็นความเสี่ยง การทุจริต	เหตุการณ์ความเสี่ยง การทุจริต	โอกาสเกิด	ผลกระทบ/ ความรุนแรง	ระดับความเสี่ยง	มาตรการในการบริหาร จัดการความเสี่ยง	ผู้รับผิดชอบ
๔	การบริหารงานบุคคล	๑. เจ้าหน้าที่ใช้อำนาจ ในทางมิชอบ เพื่อเรียกรับผลประโยชน์เพื่อให้เกิดผลต่อ การสนับสนุนแผนงาน หรือโครงการ ๒. การรับของขวัญจากบุคคลอื่น เพื่อช่วยให้บุคคลนั้นได้ผลประโยชน์จาก องค์กร	๓	๓	ความเสี่ยงสีเหลือง ระดับปานกลาง	<b>มาตรการป้องกันการรับสินบน</b> ๑. จัดทำประกาศ มาตรการป้องกัน การเรียกรับสินบน ๒. เจ้าหน้าที่จัดทำรายงานผลในการ จัดทำโครงการ ๓. ผู้บริหาร ติดตามผลการ ดำเนินงานโครงการอย่างต่อเนื่อง ๔. เผยแพร่ความรู้เกี่ยวกับกฎหมาย ในการปฏิบัติงานให้กับบุคลากรและ เจ้าหน้าที่ ๕. หากมีสถานการณ์การให้ของขวัญ ควรปฏิเสธการรับของขวัญ ของกำ นับ โดยอธิบายว่าเป็นการขัดต่อ กฎหมาย นโยบายของรัฐ	ทุกส่วนงาน

หมายเหตุ \*ระดับความรุนแรงของความเสี่ยงการทุจริต

สีเขียว = ไม่มีความเสี่ยง/ความเสี่ยงต่ำ (ไม่จำเป็นต้องจัดทำมาตรการ ฯ)	สีเหลือง = ความเสี่ยงระดับปานกลาง
สีส้ม = ความเสี่ยงระดับสูง	สีแดง = ความเสี่ยงระดับสูงมาก

**การจัดการเสี่ยงการทุจริตและประพฤติมิชอบ (ปีงบประมาณ ๒๕๖๗)**  
**เทศบาลเมืองลพบุรี อำเภอเมืองลพบุรี จังหวัดลพบุรี**

ความเสี่ยง	วิธีจัดการความเสี่ยง	รายละเอียดการจัดการ	ทางเลือกที่เหมาะสม	ผู้รับผิดชอบ
ความเสี่ยงด้านการปฏิบัติงาน (Operational Risk)				
การจัดซื้อจัดจ้างและการจัดหาพัสดุ	๑.กำกับติดตามตรวจสอบการทำงานของบุคลากร ๒.มีการติดตามตรวจสอบให้บุคลากรทำงานตามขั้นตอน	ตรวจสอบเอกสารโดยผู้อำนวยการกองคลังหรือเจ้าหน้าที่ตรวจสอบภายใน ทั้งก่อนขออนุมัติเบิกจ่ายและหลังการเบิกจ่าย และลงชื่อกำกับเมื่อตรวจสอบแล้วว่าเบิกจ่ายถูกต้องก่อนจัดเก็บเข้าแฟ้ม	การลดหรือควบคุมความเสี่ยง	กองคลัง
การบริหารงานบุคคล	กำกับ กำกับ ดูแล เจ้าหน้าที่ผู้ปฏิบัติหน้าที่งานบุคลากรให้ปฏิบัติตามระเบียบกฎหมาย	ให้มีการประกาศรับสมัครและดำเนินการคัดเลือกอย่างโปร่งใสและตรวจสอบได้ ตามระเบียบราชการ	การลดหรือควบคุมความเสี่ยง	สำนักปลัด
การอนุมัติ อนุญาต ตาม พรบ. การอำนวยความสะดวกของทางราชการ พ.ศ.๒๕๕๘	กำกับ กำกับ ดูแล เจ้าหน้าที่ผู้รับผิดชอบการการออกไปอนุมัติ/อนุญาต	แต่งตั้งเจ้าหน้าที่ในการกำกับติดตามตรวจสอบการทำงานของบุคลากรให้ทำงานตามขั้นตอน	การลดหรือควบคุมความเสี่ยง	สำนักปลัด/ สำนักช่าง
การใช้อำนาจตามกฎหมาย	๑.เจ้าหน้าที่ใช้อำนาจ ในทางมิชอบ เพื่อเรียกรับผลประโยชน์เพื่อให้เกิดผลต่อการสนับสนุนแผนงาน หรือโครงการ ๒. การรับของขวัญจากบุคคลอื่น เพื่อช่วยให้บุคคลนั้นได้ผลประโยชน์จากองค์กร	เจ้าหน้าที่จัดทำรายงานผลในการจัดทำโครงการผู้บริหาร ติดตามผลการดำเนินงานโครงการอย่างต่อเนื่อง เผยแพร่ความรู้เกี่ยวกับกฎหมายในการปฏิบัติงานให้กับบุคลากรและเจ้าหน้าที่	การลดหรือควบคุมความเสี่ยง	ทุกส่วนงาน

#### ๔.๔ การจัดทำแผนการบริหารจัดการความเสี่ยง

โดยการนำกลยุทธ์ มาตรการหรือแผนงานมาใช้ปฏิบัติในทุกหน่วยงานของ เทศบาลเมืองลพบุรี เพื่อลดโอกาสที่จะเกิดความเสี่ยงหรือลดความเสียหายของผลกระทบที่อาจเกิดขึ้นจากความเสี่ยงในการดำเนินงานตามภารกิจต่าง ๆ รวมทั้งโครงการ / กิจกรรม ที่ยังไม่มีกิจกรรมควบคุมความเสี่ยงหรือที่มีอยู่แต่ยังไม่เพียงพอและนำมาวางแผนจัดการ ความเสี่ยง โดยมีเป้าหมายการวางแผนจัดการความเสี่ยง คือ

- ๑) ลดโอกาสที่จะเกิดความเสี่ยง
- ๒) ลดความรุนแรงของผลกระทบจากความเสี่ยงนั้น ในกรณีที่มีความเสี่ยงนั้นเกิดขึ้น
- ๓) เปลี่ยนลักษณะของผลลัพธ์ที่จะเกิดขึ้นของความเสี่ยงให้เป็นไปในรูปที่องค์กรหรือหน่วยงานต้องการ หรือยอมรับได้

##### ทางเลือกในการจัดการความเสี่ยง

แนวทางการจัดการความเสี่ยงมีหลายวิธี และสามารถปรับเปลี่ยนให้เหมาะสมกับสถานการณ์ ขึ้นอยู่กับดุลยพินิจของผู้รับผิดชอบ แต่อย่างไรก็ตาม แนวทางการบริหารจัดการความเสี่ยงต้องคุ้มค่างับการลดระดับผลกระทบความเสี่ยง

การจัดทำแผนบริหารจัดการความเสี่ยงเพื่อกำหนดมาตรการหรือแผนปฏิบัติการในการจัดการ และควบคุมความเสี่ยงที่สูง (High) และสูงมาก (Extreme) นั้น ให้ลดลงให้อยู่ในระดับที่ยอมรับได้สามารถปฏิบัติได้จริง และให้สามารถติดตามและประเมินผลการจัดการความเสี่ยงนั้นได้ พิจารณาถึงความคุ้มค่าในด้านค่าใช้จ่าย และต้นทุนที่ต้องใช้ลงทุนในการกำหนดมาตรการหรือแผนปฏิบัติการนั้นกับประโยชน์ที่จะได้รับด้วย

หลังจากได้ประเมินความเสี่ยงและกำหนดกลยุทธ์ในการจัดการความเสี่ยงแล้ว จึงดำเนินการกำหนดกิจกรรมหรือมาตรการในการจัดการความเสี่ยงให้หมดไปหรือลดลงในระดับที่ยอมรับได้ โดยกิจกรรมที่กำหนดต้อง เป็นกิจกรรมที่หน่วยงานยังไม่เคยปฏิบัติหรือเป็นกิจกรรมที่กำหนดเพิ่มเติมจากกิจกรรมเดิมที่เคยปฏิบัติอยู่แล้ว แต่ไม่สามารถควบคุมความเสี่ยงได้ นอกจากนี้ ยังต้องกำหนดระยะเวลาที่ใช้ในการดำเนินการแต่ละกิจกรรม ตลอดจนหน่วยงาน / บุคลากรผู้รับผิดชอบ และงบประมาณที่ใช้ในแผน การบริหารจัดการความเสี่ยงของหน่วยงาน

หลังจากที่มีการจัดทำแผนการบริหารจัดการความเสี่ยงแล้ว เทศบาลเมืองลพบุรี จะมีการเผยแพร่ข้อมูลและการสื่อสารแผนการบริหารจัดการความเสี่ยงประจำปีงบประมาณ ด้วยการกำหนดช่องทางการสื่อสาร ข้อมูลการบริหารจัดการความเสี่ยงให้กลุ่มเป้าหมาย ตั้งแต่ผู้บริหาร คณะทำงานจัดทำแผนบริหารจัดการ ความเสี่ยงหน่วยงาน / บุคลากรในสังกัดได้รับทราบ ผ่านช่องทางการสื่อสารต่าง ๆ หรือไปพบผู้รับผิดชอบโดยตรง เพื่อร่วมคิดร่วมทำและร่วมเสนอแนะแนวทางในการดำเนินการร่วมกัน และ ผู้ที่รับผิดชอบจะได้นำไปดำเนินการตามแผนการบริหารจัดการความเสี่ยงต่อไป

#### ๔.๕ การรายงานและติดตามผล

จะต้องมีการรายงานและติดตามผลเป็นระยะ เพื่อให้เกิดความมั่นใจว่าได้มีการดำเนินงานไปอย่างถูกต้อง และเหมาะสมโดยมีเป้าหมายในการติดตาม คือ เป็นการประเมินคุณภาพและความเหมาะสมของวิธีการจัดการ ความเสี่ยงรวมทั้งติดตามผลการจัดการความเสี่ยงที่ได้มีการดำเนินการไปแล้วว่าบรรลุผลตามวัตถุประสงค์ของการบริหารจัดการความเสี่ยงหรือไม่โดยหน่วยงานต้องสอบถามดูว่าวิธีการบริหารจัดการความเสี่ยงใดมีประสิทธิภาพดี

ก็ให้ดำเนินการต่อไปหรือวิธีการบริหารจัดการความเสี่ยงใดควรปรับเปลี่ยนและนำผลการติดตามไปรายงานให้ฝ่ายบริหารทราบตามแบบรายงานที่ได้กล่าวไว้ข้างต้น ทั้งนี้ กระบวนการสอบทาน หน่วยงานอาจกำหนดข้อมูลที่ต้องติดตามหรืออาจทำ Check List การติดตาม พร้อมทั้งกำหนดความถี่ในการติดตามผล โดยสามารถติดตามผลได้ใน ๒ ลักษณะ คือ

(๑) การติดตามอย่างต่อเนื่อง เป็นการดำเนินการอย่างสม่ำเสมอ เพื่อให้สามารถตอบสนองต่อการเปลี่ยนแปลงอย่างทันที่และถือเป็นส่วนหนึ่งของการปฏิบัติงาน

(๒) การติดตามเป็นรายครั้งเป็นการดำเนินการภายหลังจากเหตุการณ์ ดังนั้น ปัญหาที่เกิดขึ้นจะได้รับการแก้ไขอย่างรวดเร็วหากองค์กรมีการจัดทำรายงานความเสี่ยง เพื่อให้การติดตามแผนการบริหารจัดการความเสี่ยงเป็นไปอย่างมีประสิทธิภาพ และประสิทธิผล

#### ๔.๖ การประเมินผลการบริหารจัดการความเสี่ยง

คณะทำงานจัดทำแผนบริหารจัดการความเสี่ยงจะต้อง ทำสรุปรายงานผลและประเมินผลการบริหารจัดการความเสี่ยงประจำปีต่อคณะกรรมการบริหารจัดการความเสี่ยงของเทศบาลเมืองลพบุรีเพื่อให้มั่นใจว่าเทศบาลเมืองลพบุรีมีการบริหารจัดการความเสี่ยงเป็นไปอย่างเหมาะสม เพียงพอ ถูกต้อง และมีประสิทธิผล มาตรการหรือกลไกการควบคุมความเสี่ยง (Control Activity) ที่ดำเนินการสามารถลดและควบคุมความเสี่ยงที่เกิดขึ้นได้จริงและอยู่ในระดับที่ยอมรับได้หรือต้องจัดทำมาตรการหรือตัวควบคุมอื่นเพิ่มเติมเพื่อให้ความเสี่ยงที่ยังเหลืออยู่หลังมีการจัดการ (Residual Risk) อยู่ในระดับที่ยอมรับได้และให้มีการบริหาร จัดการความเสี่ยงอย่างต่อเนื่องจนเป็นวัฒนธรรมในการดำเนินงาน

#### ๔.๗ การทบทวนแผนการบริหารจัดการความเสี่ยง

การทบทวนแผนการบริหารจัดการความเสี่ยงเป็นการทบทวนประสิทธิภาพของแนวทางการบริหารจัดการความเสี่ยงในทุกขั้นตอน เพื่อการปรับปรุงและพัฒนาแผนงานในการบริหารจัดการ ความเสี่ยงให้ทันสมัย และเหมาะสมกับการปฏิบัติงานจริงเป็นประจำทุกปี

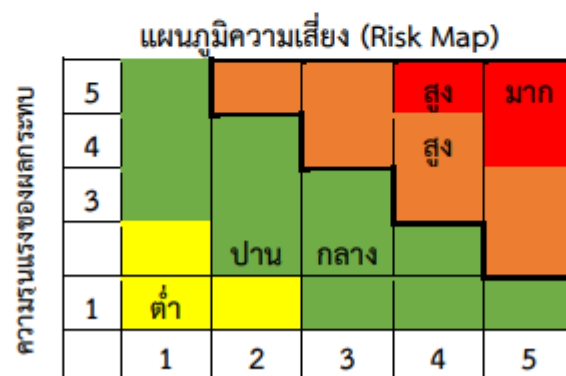


## บทที่ ๕

### แผนการบริหารจัดการความเสี่ยง

เทศบาลเมืองลพบุรีได้กำหนดระดับความเสี่ยง โดยจัดเรียงลำดับจากระดับสูงมาก สูง ปานกลาง ต่ำ และ เลือกระดับความเสี่ยงสูง และสูงมาก มาจัดทำแผนการบริหารจัดการความเสี่ยง โดยใช้เกณฑ์ในการแบ่งดังนี้

ระดับคะแนน ความเสี่ยง	ระดับ ความเสี่ยง	เขตสี (zone)	กลยุทธ์ในการจัดการความเสี่ยง
๑ - ๒	ต่ำ	●	ยอมรับความเสี่ยง
๓ - ๙	ปานกลาง	●	ยอมรับความเสี่ยง (มีมาตรการติดตาม)
๑๐ - ๑๖	สูง	●	ควบคุมความเสี่ยง (มีแผนควบคุมความเสี่ยง)
๑๗ - ๒๕	สูงมาก	●	ควบคุมความเสี่ยง (มีแผนควบคุมความเสี่ยง) , ถ่ายโอนความเสี่ยง



#### โอกาสที่จะเกิดความเสียหาย

และได้กำหนดระดับความรุนแรงที่ยอมรับได้เป็น ๒ ระดับ ตามประเภทของปัจจัยเสี่ยง ดังนี้

ปัจจัยเสี่ยงจากภายใน กำหนดระดับความรุนแรงที่ยอมรับได้อยู่ที่ระดับ น้อยกว่าหรือเท่ากับ ๙

ปัจจัยเสี่ยงจากภายนอก กำหนดระดับความรุนแรงที่ยอมรับได้อยู่ที่ระดับ น้อยกว่าหรือเท่ากับ ๑๖

การประเมินความเสี่ยงการทุจริต ปีงบประมาณ พ.ศ.๒๕๖๖

#### ขั้นตอนที่ ๑ การระบุความเสี่ยง Risk Identificati

๑. ความเสี่ยงการทุจริตที่เกี่ยวข้องกับการพิจารณาอนุญาต
๒. ความเสี่ยงความทุจริตในความโปร่งใสของการใช้อำนาจและตำแหน่งหน้าที่
๓. ความเสี่ยงการทุจริตในความโปร่งใสของการใช้จ่ายงบประมาณและการบริหารจัดการ

ทรัพยากรภาครัฐ

ขั้นตอนที่ ๑ ตารางระบุความเสี่ยงการทุจริต (know factor และ Unknow factor)

ตารางระบุความเสี่ยง

โอกาส/ความเสี่ยงต่อการทุจริต	ประเภทความเสี่ยงการทุจริต	
	know factor ความเสี่ยงที่เคยเกิด	Unknow factor ความเสี่ยงที่ไม่เคยเกิด
<p><b>การใช้ทรัพย์สินของทางราชการเพื่อประโยชน์ส่วนตัว</b></p> <p>- นำรถยนต์ของ เทศบาล เมือง ไปใช้ในกิจกรรมของตนเองนอกเหนือจากงานของ เทศบาล เมืองบ่อยครั้ง ซึ่งต้องรับผิดชอบจ่ายค่าน้ำมันด้วยตนเองแต่กลับมีการเบิกค่าน้ำมันเชื้อเพลิงและทำการเบิกกว่าความเป็นจริง</p>		✓
<p><b>การรับผลประโยชน์ต่าง ๆ หรือรับสินบน</b></p> <p>- การรับของขวัญจากบุคคลอื่นเพื่อช่วยให้บุคคลนั้นได้ผลประโยชน์จากองค์กร</p>		✓
<p><b>การทำธุรกิจส่วนตัว</b></p> <p>- เจ้าหน้าที่ที่เกี่ยวข้องกับกระบวนการจัดซื้อจัดจ้างทำสัญญาซื้อของจากร้านหรือบริษัทของครอบครัวตนเองหรือบริษัทที่ตนเองมีหุ้นส่วนอยู่</p>		✓
<p><b>การทำงานพิเศษ</b></p> <p>- การที่เจ้าหน้าที่ไม่ทำงานที่ได้รับมอบหมายจากเทศบาลอย่างเต็มที่แต่เอาเวลาไปรับงานพิเศษอื่นๆ ที่อยู่เหนืออำนาจหน้าที่ที่ได้รับมอบหมายจากหน่วยงาน</p>		✓
<p><b>การจัดซื้อจัดจ้าง</b></p> <p>- การกำหนดคุณลักษณะเฉพาะของวัสดุและครุภัณฑ์ที่จัดซื้อจัดจ้างให้พวกพ้องได้เปรียบหรือชนะการประมูล</p> <p>- การปกปิดข้อมูลการจัดซื้อจัดจ้างต่อสาธารณะ เช่น การปิดประกาศการจัดซื้อจัดจ้างหรือเผยแพร่ข้อมูลข่าวสารล่าช้า</p>		✓



## ขั้นตอนที่ ๒ การวิเคราะห์สถานะความเสี่ยง

วิเคราะห์เพื่อแสดงสถานะความเสี่ยงของแต่ละโอกาส/ความเสี่ยงการทุจริต แบ่งออกเป็น

**สถานะสีเขียว** → เป็นความเสี่ยงระดับต่ำ

**สถานะสีเหลือง** → เป็นความเสี่ยงระดับปานกลางและสามารถใช้ความรอบคอบระมัดระวังในระหว่างปฏิบัติงานตามปกติการควบคุมดูแล

**สถานะสีแดง** → เป็นกระบวนการความเสี่ยงระดับสูงเป็นกระบวนการที่มีผู้มาเกี่ยวข้องหลายคน หลายหน่วยงานภายในองค์กรมีหลายขั้นตอน จนยากต่อการควบคุมหรือไม่มีอำนาจควบคุมข้ามหน่วยงานตามหน้าที่ปกติ

**สถานะสีเข้ม** → เป็นความเสี่ยงระดับสูง เป็นกระบวนการที่เกี่ยวข้องกับบุคคลภายนอก คนที่ไม่รู้จักไม่สามารถตรวจสอบได้ชัดเจน ไม่สามารถกำกับติดตามได้อย่างใกล้ชิดหรือสม่ำเสมอ

ตารางการวิเคราะห์ความเสี่ยงโอกาส/ ความเสี่ยงการทุจริต	สีเขียว	สีเหลือง	สีแดง	สีเข้ม	
การใช้ทรัพย์สินของทางราชการเพื่อประโยชน์ส่วนตัว - นำรถยนต์ของเทศบาลไปใช้ในกิจกรรมของตนเองนอกเหนือจากงานของเทศบาลบ่อยครั้ง ซึ่งต้องรับผิดชอบจำ ยค่าน้ำมันด้วยตนเองแต่กลับมีการเบิกค่าน้ำมันเชื้อเพลิงและทำการเบิกกว่าความเป็นจริง		✓			
การรับผลประโยชน์ต่าง ๆ หรือรับสินบน - การรับของขวัญจากบุคคลอื่นเพื่อช่วยให้บุคคลนั้นได้ผลประโยชน์จากองค์กร		✓			
การจัดซื้อจัดจ้าง - การกำหนดคุณลักษณะเฉพาะของวัสดุและครุภัณฑ์ที่จัดซื้อจัดจ้างให้พวกพ้องได้เปรียบหรือชนะการประมูล - การปกปิดข้อมูลการจัดซื้อจัดจ้างต่อสาธารณะ เช่น การปิดประกาศการจัดซื้อจัดจ้าง หรือเผยแพร่ข้อมูลข่าวสารล่าช้า		✓ ✓			
- เจ้าหน้าที่ของรัฐมีการปลอมแปลงเอกสารการเบิกจ่ายเงิน เช่น ปลอมลายมือ แกะไขใบสำคัญรับเงิน		✓			
- มีการรับสินบน /เรียกรับเงิน /สินน้ำใจ /เลี้ยงรับรอง ซึ่งจะนำไปสู่การเอื้อประโยชน์ให้กับคู่สัญญา		✓			

ตารางการวิเคราะห์ความเสี่ยงโอกาส/ ความเสี่ยงการทุจริต	สีเขียว	สีเหลือง		สีแดง	
- กรรมการที่เกี่ยวข้องกับการจัดซื้อจัดจ้างมีส่วน ได้ส่วนเสีย		✓			
- การตั้งใจในการจัดทำ TOR ที่มีจุดประสงค์ เพื่อประโยชน์ต่อตนเอง และพวกพ้อง แต่ องค์กรเสียประโยชน์ เช่น การลือคสเปค หรือ การกำหนด		✓			
- เจ้าหน้าที่มีเจตนาปิดบังข้อมูลและเบิกเงิน ราชการตามสิทธิเป็นเท็จ เช่น ค่าล่วงเวลา ค่าเช่าบ้าน ค่าเบี้ยเลี้ยง ค่า พาหนะ ค่าที่พัก		✓			

### ขั้นตอนที่ ๓ ระดับความเสี่ยง

#### ตารางระดับความเสี่ยง

โอกาส/ความเสี่ยงการทุจริต	ระดับความ จำเป็นของ การระวัง	ระดับความ รุนแรงของ ผลกระทบ	ค่าความเสี่ยง รวมจำเป็น x รุนแรง
<b>การใช้ทรัพย์สินของทางราชการเพื่อประโยชน์ธุรกิจ ส่วนตัว</b> - นำรถยนต์ของ เทศบาล ไปใช้ในกิจกรรมของตนเอง นอกเหนือจากงานของ เทศบาล บ่อยครั้งซึ่งต้อง รับผิดชอบจ่ายค่าน้ำมันด้วยตนเองแต่กลับมีการเบิกค่า น้ำมันเชื้อเพลิงและทำการเบิกกว่าความเป็นจริง	๓	๓	๙
<b>การจัดซื้อจัดจ้าง</b> - การกำหนดคุณลักษณะเฉพาะของวัสดุและครุภัณฑ์ที่ จัดซื้อจัดจ้างให้พวกพ้องได้เปรียบหรือชนะการประมูล - การปกปิดข้อมูลการจัดซื้อจัดจ้างต่อสาธารณะ เช่น การปิดประกาศการจัดซื้อ จัดจ้าง หรือการเผยแพร่ ข้อมูลข่าวสารล่าช้า	๓	๓	๖
- เจ้าหน้าที่ของรัฐมีการปลอมแปลงเอกสารการเบิก จ่ายเงิน เช่น ปลอมลายมือ แก้ไขใบสำคัญรับเงิน	๓	๓	๖
- มีการรับสินบน /เรียกรับเงิน /สินน้ำใจ /เลี้ยงรับรอง ซึ่งจะนำไปสู่การเอื้อประโยชน์ให้กับคู่สัญญา	๓	๓	๙
- กรรมการที่เกี่ยวข้องกับการจัดซื้อจัดจ้างมีส่วน ได้ส่วน เสีย	๓	๓	๙

โอกาส/ความเสี่ยงการทุจริต	ระดับความ จำเป็นของ การระงับ	ระดับความ รุนแรงของ ผลกระทบ	ค่าความเสี่ยง รวมจำเป็น x รุนแรง
- การตั้งใจในการจัดทำ TOR ที่มีจุดประสงค์เพื่อประโยชน์ต่อตนเองและพวกพ้องแต่องค์กรเสียประโยชน์ เช่น การลือคสเปค หรือการกำหนด	๒	๒	๔
- เจ้าหน้าที่มีเจตนาปิดบังข้อมูลและเบิกเงินราชการตามสิทธิเป็นเท็จ เช่น ค่าล่วงเวลา ค่าเช่าบ้าน ค่าเบี้ยเลี้ยง ค่าพาหนะ ค่าที่พัก	๓	๒	๓

#### ขั้นตอนที่ ๔ การประเมินการควบคุมความเสี่ยง

เทศบาลเมืองลพบุรีได้นำค่าความเสี่ยงรวม (ความจำเป็น x ความรุนแรง) จากตารางที่ ๓ มาทำการประเมินการควบคุมการทุจริต ว่ามีระดับการควบคุมความเสี่ยงการทุจริตอยู่ในระดับใด เมื่อเทียบกับคุณภาพการจัดการ (คุณภาพการจัดการ สอดส่อง เผื่อระวังในงานปกติ) โดยเกณฑ์คุณภาพการจัดการ จะแบ่งเป็น ๓ ระดับ คือ

**ระดับดี :** จัดการได้ทันทีทุกครั้งที่เกิดความเสี่ยงไม่กระทบถึงผู้ใช้บริการ /ผู้รับมอบผลงาน องค์กรไม่มี ผลเสียหายทางการเงิน

**ระดับพอใช้ :** จัดการได้โดยส่วนใหญ่ มีบางครั้งที่ยังจัดการไม่ได้กระทบถึงผู้ใช้บริการ/ผู้รับมอบผลงานองค์กร แต่ยอมรับได้มีความเข้าใจ

**ระดับอ่อน :** จัดการไม่ได้ หรือได้เพียงส่วนน้อยการจัดการเพิ่มเกิดจากรายจ่ายมีผลกระทบต่อผู้ใช้บริการ /ผู้รับ มอบผลงานและยอมรับไม่ได้ ไม่มีความเข้าใจ

#### ตารางการประเมินการควบคุมความเสี่ยง

โอกาส/ความเสี่ยงการทุจริต	คุณภาพการ จัดการ	ค่าประเมินการควบคุมความเสี่ยงการทุจริต		
		ค่าความเสี่ยง ระดับต่ำ	ค่าความเสี่ยง ระดับปานกลาง	ค่าความเสี่ยง ระดับสูง
การใช้ทรัพย์สินของทางราชการเพื่อประโยชน์ธุรกิจส่วนตัว - นำรถยนต์ของ เทศบาล ไปใช้ในกิจกรรมของตนเอง นอกเหนือจากงานของ เทศบาล บ่อยครั้งซึ่งต้องรับผิดชอบจ่ายค่าน้ำมันด้วยตนเองแต่กลับมีการเบิกค่าน้ำมันเชื้อเพลิงและทำการเบิกกว่าความเป็นจริง	ปานกลาง		✓	
การจัดซื้อจัดจ้าง - การกำหนดคุณลักษณะเฉพาะของวัสดุและครุภัณฑ์ที่จัดซื้อจัดจ้างให้พวกพ้องได้เปรียบหรือชนะการประมูล - การปกปิดข้อมูลการจัดซื้อจัดจ้างต่อสาธารณะ เช่น	ปานกลาง		✓	

โอกาส/ความเสี่ยงการทุจริต	คุณภาพการ จัดการ	ค่าประเมินการควบคุมความเสี่ยงการทุจริต		
		ค่าความเสี่ยง ระดับต่ำ	ค่าความเสี่ยง ระดับปานกลาง	ค่าความเสี่ยง ระดับสูง
การปิดประกาศการจัดซื้อจัดจ้าง หรือเผยแพร่ข้อมูล ข่าวสารล่าช้า				
- มีการรับสินบน/เรียกรับเงิน/สินน้ำใจ/เลี้ยงรับรอง ซึ่ง จะนำไปสู่การเอื้อประโยชน์ให้กับคู่สัญญา	ปานกลาง		✓	
- กรรมการที่เกี่ยวข้องกับการจัดซื้อจัดจ้างมีส่วนได้ส่วน เสีย	ปานกลาง		✓	

### ขั้นตอนที่ ๕ แผนบริหารความเสี่ยง

กรณีที่หน่วยงานทำการประเมินการควบคุมความเสี่ยงในตารางที่ ๔ ไม่พบว่าความเสี่ยงอยู่ในระดับสูง ค่อนข้างสูง ปานกลาง เลย แต่พบว่าความเสี่ยงการทุจริตอยู่ในระดับต่ำ หรือ ค่อนข้างต่ำ ให้ทำการจัดทำแผนบริหารความเสี่ยงในเชิงเฝ้าระวังความเสี่ยงการทุจริต

#### ตารางแผนบริหารความเสี่ยงในเชิงเฝ้าระวังความเสี่ยงการทุจริต

ที่	รูปแบบ พฤติการณ์ความเสี่ยงการทุจริต	มาตรการป้องกันความเสี่ยงผลประโยชน์ทับซ้อน
๑	การพิจารณาตรวจสอบและเสนอความเห็นของการ อนุมัติ อนุญาต ไม่ดำเนินการตามลำดับคำขอ	- จัดทำคู่มือการปฏิบัติงานแผนผังขั้นตอนการ ปฏิบัติงานให้ละเอียดชัดเจนและเผยแพร่ให้ เจ้าหน้าที่ในหน่วยงานได้รับทราบและถือปฏิบัติให้ เป็นแนวเดียวกัน - กำชับให้เจ้าหน้าที่ผู้รับผิดชอบเสนอเรื่อง ตามลำดับคำขอ
๒	ความโปร่งใสในการบริหารงานบุคคล เช่น การประเมิน ความดีความชอบการแต่งตั้งโยกย้าย การดำเนินการทาง วินัย เป็นต้น	- จัดกิจกรรมฝึกอบรมส่งเสริมด้านคุณธรรม จริยธรรม กิจกรรมให้ความรู้เกี่ยวกับระเบียบ กฎหมาย หนังสือสั่งการที่เกี่ยวข้องกับการ บริหารงานบุคคลกิจกรรมให้ความรู้เกี่ยวกับวินัย พนักงานส่วนท้องถิ่นและเจ้าหน้าที่ในหน่วยงาน
๓	เบิกเงินราชการตามสิทธิเป็นเท็จ เช่น ค่าเช่าบ้าน ค่าเบี้ย เลี้ยง ค่าพาหนะ ค่าเช่าที่พัก	- จัดกิจกรรมฝึกอบรม ส่งเสริมด้านคุณธรรม จริยธรรม กิจกรรมให้ความรู้เกี่ยวกับระเบียบ กฎหมายหนังสือสั่งการที่เกี่ยวข้องและกิจกรรมให้ ความรู้เกี่ยวกับวินัยพนักงานท้องถิ่น สมาชิกสภา ท้องถิ่น และเจ้าหน้าที่ในหน่วยงาน

## ขั้นตอนที่ ๖ การจัดทำรายงานผลการเฝ้าระวังความเสี่ยง

### ตารางการจัดรายงานผลการเฝ้าระวังความเสี่ยง

ที่	มาตรการป้องกันความเสี่ยง ผลประโยชน์ทับซ้อน	โอกาส/ความเสี่ยงการทุจริต	สถานะความเสี่ยง		
			เขียว	เหลือง	แดง
๑	- จัดกิจกรรมอบรมส่งเสริมด้าน คุณธรรม จริยธรรม กิจกรรมให้ความรู้ เกี่ยวกับระเบียบกฎหมายหนังสือสั่ง การที่เกี่ยวข้องกับการบริหารงาน บุคคล กิจกรรมให้ความรู้เกี่ยวกับวินัย พนักงานส่วนท้องถิ่นและเจ้าหน้าที่ใน หน่วยงาน	ความไม่โปร่งใสในการบริหารงาน บุคคล เช่น การประเมินความดี ความชอบ การแต่งตั้งโยกย้าย การ ดำเนินการทางวินัย		✓	
๒	- จัดกิจกรรมฝึกอบรมส่งเสริมด้าน คุณธรรม จริยธรรม กิจกรรมให้ความรู้ เกี่ยวกับระเบียบกฎหมายหนังสือสั่ง การที่เกี่ยวข้องและกิจกรรมให้ความรู้ เกี่ยวกับวินัยพนักงานส่วนท้องถิ่น ให้กับผู้บริหารท้องถิ่น สมาชิกสภา ท้องถิ่น และเจ้าหน้าที่ในหน่วยงาน	เบิกเงินราชการตามสิทธิเป็นเท็จซึ่ง เสี่ยงต่อการทุจริต เช่น ค่าเช่าบ้าน ค่าเบี้ยเลี้ยง ค่าพาหนะ และค่าที่พัก		✓	
๓	- การจัดทำคู่มือการปฏิบัติงานแผนผัง ขั้นตอนการปฏิบัติงานให้ละเอียด ชัดเจน และเผยแพร่ให้เจ้าหน้าที่ใน หน่วยงานได้รับทราบและถือปฏิบัติให้ เป็นแนวทางเดียวกัน - กำชับให้เจ้าหน้าที่ผู้รับผิดชอบเสนอ เรื่องตามลำดับคำขอ	การพิจารณาตรวจสอบและเสนอ ความเห็นของการอนุมัติอนุญาตไม่ ดำเนินการตามลำดับคำขอ		✓	

เพื่อติดตามการเฝ้าระวัง เป็นการประเมินการบริหารความเสี่ยงการทุจริตในกิจกรรมตามแผน  
บริหารความเสี่ยงของขั้นตอนที่ ๕ ซึ่งเปรียบเสมือนเป็นการสร้างตะแกรงดัก เพื่อเป็นการยืนยันผลการป้องกัน  
หรือแก้ไขปัญหาให้มีประสิทธิภาพมากขึ้นเพียงใด โดยการแยกสถานะของการเฝ้าระวังค วามเสี่ยงการทุจริต  
ต่อไป ออกเป็น ๓ สี ได้แก่ สีเขียว สีเหลือง สีแดง ดังนี้

**สถานะสีเขียว** (ยังไม่เกิดการเฝ้าระวังต่อเนื่อง)

: ไม่เกิดกรณีที่อยู่ในข่ายความเสี่ยง ยังไม่ต้องทำกิจกรรมเพิ่ม

**สถานะสีเหลือง** (เกิดขึ้นแล้วแต่ยอมรับได้)

: เกิดกรณีที่อยู่ในข่ายความเสี่ยงแต่แก้ไขได้ทันทีตามมาตรการ /นโยบาย/  
โครงการ/กิจกรรมที่เตรียมไว้แผนใช้ได้ผล ความเสี่ยงการทุจริตลดลง ระดับความรุนแรง น้อยลงกว่าระดับ ๓

**สถานะสีแดง** (เกินกว่าการยอมรับ)

: เกิดกรณีที่อยู่ในข่ายแก้ไขไม่ได้ควรมีมาตรการ /นโยบาย /โครงการ /  
กิจกรรมเพิ่มขึ้นแผนใช้ไม่ได้ผล ความเสี่ยงการทุจริตลดลง ระดับความรุนแรงน้อยกว่าระดับ ๓

**ขั้นตอนที่ ๗ จัดทำระบบการบริหารความเสี่ยง**  
**ตารางจัดทำระบบความเสี่ยง**

โอกาส/ความเสี่ยงการทุจริต	มาตรการป้องกันการทุจริต	สถานะความเสี่ยง		
		เขียว	เหลือง	แดง
<b>การใช้ทรัพย์สินของทางราชการเพื่อประโยชน์ธุรกิจส่วนตัว</b> -นำรถยนต์ของ เทศบาล ไปใช้ในกิจกรรมของตนเองนอกเหนือจากงานของ เทศบาล บ่อยครั้งซึ่งต้องรับผิดชอบจ่ายค่าน้ำมันด้วยตนเองแต่กลับมีการเบิกค่าน้ำมันเชื้อเพลิงและทำการเบิกกว่าความเป็นจริง	กำกับดูแลตรวจสอบไม่ให้ข้าราชการนำทรัพย์สินของทางราชการไปใช้ส่วนตัว		✓	
<b>การจัดซื้อจัดจ้าง</b> - การกำหนดคุณลักษณะเฉพาะของวัสดุและครุภัณฑ์ที่จัดซื้อจัดจ้างให้พวกพ้องได้เปรียบหรือชนะการประมูล - การปกปิดข้อมูลการจัดซื้อจัดจ้างต่อสาธารณะ เช่น การปิดประกาศการจัดซื้อจัดจ้าง หรือเผยแพร่ข้อมูลข่าวสารล่าช้า	กำกับเจ้าหน้าที่ที่เกี่ยวข้องไม่ให้ปฏิบัติหน้าที่ที่เห็นแก่เงินหรือพวกพ้องของตนไม่ปิดบังซ่อนเร้นข้อมูลใดๆ ปฏิบัติหน้าที่อย่างเปิดเผยตามระเบียบที่กำหนด		✓	
- เจ้าหน้าที่ของรัฐมีการปลอมแปลงเอกสารการเบิกจ่ายเงิน เช่น ปลอมลายมือ แก้ไขใบสำคัญรับเงิน	การชี้แจงให้เข้าใจในการเป็นข้าราชการที่ดีทำงานที่ไม่ผิดระเบียบและมีวินัย		✓	
- มีการรับสินบน /เรียกรับเงิน /สินน้ำใจ /เลี้ยงรับรอง ซึ่งจะนำไปสู่การเอื้อประโยชน์ให้กับคู่สัญญา	กำกับดูแลให้บุคลากรปฏิบัติตามและให้ตระหนักถึงการเป็นข้าราชการที่ดี		✓	
- เจ้าหน้าที่มีเจตนาปิดบังข้อมูลและเบิกเงินราชการตามสิทธิเป็นเท็จเช่น ค่าล่วงเวลา ค่าเช่าบ้าน ค่าเบี้ยเลี้ยง ค่าพาหนะ ค่าที่พัก	ควบคุมกำกับดูแลการใช้จ่ายชี้แจงให้เข้าใจในระเบียบและการละเว้นการปฏิบัติหน้าที่และประพฤตินิยมชอบของการเป็นข้าราชการที่ดี		✓	

## ขั้นตอนที่ ๘ การจัดทำรายงานการบริหารความเสี่ยง

### ตารางการจัดทำรายงานการบริหารความเสี่ยง

ที่	สถานะความเสี่ยง		
	สีเขียว	สีเหลือง	สีแดง
๑	-	การพิจารณาตรวจสอบและเสนอความเห็นของการอนุมัติอนุญาตไม่ดำเนินการตามลำดับคำขอ	-
๒	-	ความไม่โปร่งใสในการบริหารงานบุคคล เช่น การประเมินความดีความชอบ การแต่งตั้งโยกย้าย การดำเนินการทางวินัย	-
๓	-	เบิกเงินราชการตามสิทธิเป็นเท็จ เช่น ค่าเช่าบ้าน ค่าเบี้ยเลี้ยง ค่าพาหนะ ค่าที่พัก	-

ขั้นตอนที่ ๙ การรายงานผลการดำเนินงานตามแผนบริหารความเสี่ยง

ตารางแบบรายงานผลการดำเนินงานตามแผนบริหารความเสี่ยง

แบบรายงานสถานะแผนบริหารความเสี่ยงการทุจริตหน่วยงานเทศบาลเมืองลพบุรี	
โอกาส/ ความเสี่ยง	การพิจารณาตรวจสอบและเสนอความเห็นของการอนุมัติ อนุญาตไม่ดำเนินการตามลำดับคำขอ
	ความไม่โปร่งใสในการบริหารงานบุคคล เช่น การประเมินความดี ความชอบ การแต่งตั้งโยกย้าย การดำเนินการทางวินัย
	เบิกเงินราชการตามสิทธิเป็นเท็จ เช่น ค่าเช่าบ้าน ค่าเบี้ยเลี้ยง ค่าพาหนะ ค่าที่พัก
สถานะของการดำเนินการจัดการความเสี่ยง	<input type="checkbox"/> ยังไม่ได้ดำเนินการ <input checked="" type="checkbox"/> เฝ้าระวังและติดตามต่อเนื่อง <input type="checkbox"/> เริ่มดำเนินการไปบ้าง แต่ยังไม่ครบถ้วน <input type="checkbox"/> ต้องการปรับปรุงแผนบริหารความเสี่ยงใหม่ให้เหมาะสม <input type="checkbox"/> เหตุผลอื่น (โปรดระบุ)  ..... .....
ผลการดำเนินงาน	<p>สถานะความเสี่ยงการทุจริตของเทศบาลเมืองลพบุรี สถานะความเสี่ยง <b>สี</b> เหลือง หมายถึง เป็นความเสี่ยงระดับปานกลางและสามารถใช้ความรอบคอบระมัดระวังในระหว่างปฏิบัติงานตามปกติการควบคุมดูแล</p> <p>- มีการเน้นย้ำในการประชุมประจำเดือนพนักงานเป็นประจำทุกเดือน</p>

แผนบริหารความเสี่ยงเทศบาลเมืองลพบุรีได้กำหนดมาตรการภายในเพื่อส่งเสริมความโปร่งใสและป้องกันการทุจริตประจำปี ๒๕๖๗ จำนวน ๙ มาตรการ ประกอบด้วย

๑. มาตรการเผยแพร่ข้อมูลข่าวสารต่อสาธารณะ
๒. มาตรการให้มีผู้มีส่วนได้ส่วนเสียร่วมในการดำเนินการ
๓. มาตรการป้องกันการรับสินบน
๔. มาตรการส่งเสริมความโปร่งใสในการจัดซื้อจัดจ้าง
๕. มาตรการตรวจสอบการใช้ดุลพินิจ
๖. มาตรการการจัดซื้อเรื่องเรียนกรณีเกิดการทุจริตและประพฤตินิยมของเจ้าหน้าที่
๗. มาตรการป้องกันการขัดกันระหว่างผลประโยชน์ส่วนตนกับผลประโยชน์ส่วนรวม
๘. เจตจำนงสุจริตในการบริหาร
๙. เจตจำนงสุจริตเพื่อพัฒนาให้มีคุณธรรมและความโปร่งใส